



7



14

Sommaire

Éditorial de la présidente du Conseil synodal	2-3	Évoquer Dieu	12-13
Synode et commissions :	4-8	Développement de l'Église	14-17
• Rapport de la présidente du Synode	4	Identifier, soutenir et fortifier	18-21
• Commission d'examen de gestion	5	L'Église prend position	22-23
• Commission des finances	5	Ressources :	24-30
• Commission des recours	6	• Personnel	24-25
• Commission du Synode de réflexion	6	• Finances	26-27
• Commission paritaire des ministères	8	• Statistiques	28-29
• Motions et postulats en suspens	8	• Informatique / Infrastructure	30
Hommages à Renate Grunder et Samuel Lutz-Léchet	9	Chancellerie de l'Église :	31-33
Chancelier de l'Église : le rôle de l'Église dans une société en mutation	10-11	• Service juridique / Service de traduction	31
		• Service de la communication	32-33
		Groupes de pilotage et commissions	34-35
		Délégations	36-38
		Arrondissements ecclésiastiques	39-44

16



44



Demain, risquer Dieu

Le verset de l'année 2026 nous promet que Dieu lui-même agit pour nous ouvrir un avenir: « Dieu dit: Voici, je fais toutes choses nouvelles! » (Ap 21, 5).

La Vision de notre Église aussi nous invite à miser sur l'avenir que Dieu nous réserve. Mais quelles sont nos perspectives? Et si nous croyons que l'avenir appartient à Dieu, comment bâtir notre Église dans le présent?

Judith Pörksen Roder
présidente du Conseil synodal

La Parole de Dieu a été révélée à Jean, exilé sur l'île de Patmos dans le contexte de la persécution des chrétiennes et des chrétiens. Selon Jean, c'est la résurrection du Crucifié qui a ouvert la possibilité de croire en un avenir divin, en une nouvelle Création où Dieu habitera parmi nous et d'où toute souffrance aura été abolie: « Il essuiera toute larme de leurs yeux, la mort ne sera plus. Il n'y aura plus ni deuil, ni cri, ni souffrance, car le monde ancien a disparu. » (Ap 21, 4)

Sans surprise, notre Constitution (art. 2, al. 4) définit la mission de l'Église entre autres dans les termes suivants: « Elle combat toute injustice et lutte contre la misère matérielle et morale dans ses causes et ses manifestations. » Toute personne qui entre dans le ministère au sein de notre Église promet de prendre part à cet engagement lors de sa consécration ou de sa reconnaissance de ministère.

Malgré les obstacles, nous luttons pour que chaque être humain ait une vie digne, nous nous efforçons de contribuer à la paix sociale et nous nous engageons en faveur de la sauvegarde de la Création. Quiconque suit cette règle d'action aura part au monde nouveau de Dieu; et même si nous ne voyons pas de nos propres yeux les fruits de notre engagement, nous y aurons part.

Le 27 février 2025, notre collègue au Conseil synodal, Renate Grunder, s'est éteinte. Elle avait été élue en été 2021. Le dernier objet qu'elle a défendu au Synode portait sur le concept de protection visant à prévenir les abus de pouvoir. À l'automne 2025, cet objet est devenu l'un des principaux axes de travail de notre Église.

Des formations pour prévenir les abus de pouvoir

Le service spécialisé MachtRaum a dispensé 16 formations sur la question de la prévention des abus de pouvoir dans le contexte ecclésial (Pouvoir et proximité. Pouvoir et spiritualité. Comment établir des relations professionnelles et de valeur dans le contexte ecclésial?) aux quatre coins de notre territoire ecclésiastique. Des centaines de personnes y ont assisté – présidentes et présidents de conseils de paroisse, chargées et chargés de ministère, collaborateurs et collaboratrices des services généraux.

Bâtir l'Église main dans la main avec les jeunes

Le Synode de réflexion du 24 octobre à Berne, qui a été bien fréquenté, a marqué l'un des sommets de mon année. Notre Église ne devrait pas être conçue *pour* les jeunes, mais *avec* eux, pour reprendre les mots des 75 représentantes et représentants de la jeune génération présents ce jour-là.

À l'occasion des élections générales de l'automne 2026 pour renouveler le parlement ecclésiastique, nous pourrions présenter la candidature de jeunes!

Accueillir de nouvelles formes de présence ecclésiale: la Metalchurch

Les manières de dire et de chanter Dieu sont aussi diverses que l'humanité elle-même. Le Synode

d'hiver 2025 a approuvé le financement durable de la Metalchurch, une communauté de personnes désormais associée aux paroisses, selon un principe de territorialité élargi.

Vivre la solidarité: les Églises face à l'idéologie du « monde russe »

Début décembre, Helsinki a accueilli la Conférence œcuménique des Églises européennes (CEC). L'événement a fait la part belle à la prière, aux échanges et à l'élaboration de stratégies de paix communes. En analysant les racines théologiques et idéologiques du « monde russe », les Églises ont accru leur capacité à repérer les indices d'une rhétorique religieuse visant à légitimer la violence.

Je remercie chaleureusement l'ensemble des paroisses qui continuent à apporter leur soutien fidèle et solidaire aux personnes réfugiées!

Être Église ensemble

Le large soutien que nous apportons à la vie communautaire gagnera en importance pour notre Église, et le départ progressif à la retraite de la génération du baby-boom ouvre de nouvelles perspectives. L'Église forme en effet une communauté où tout un chacun

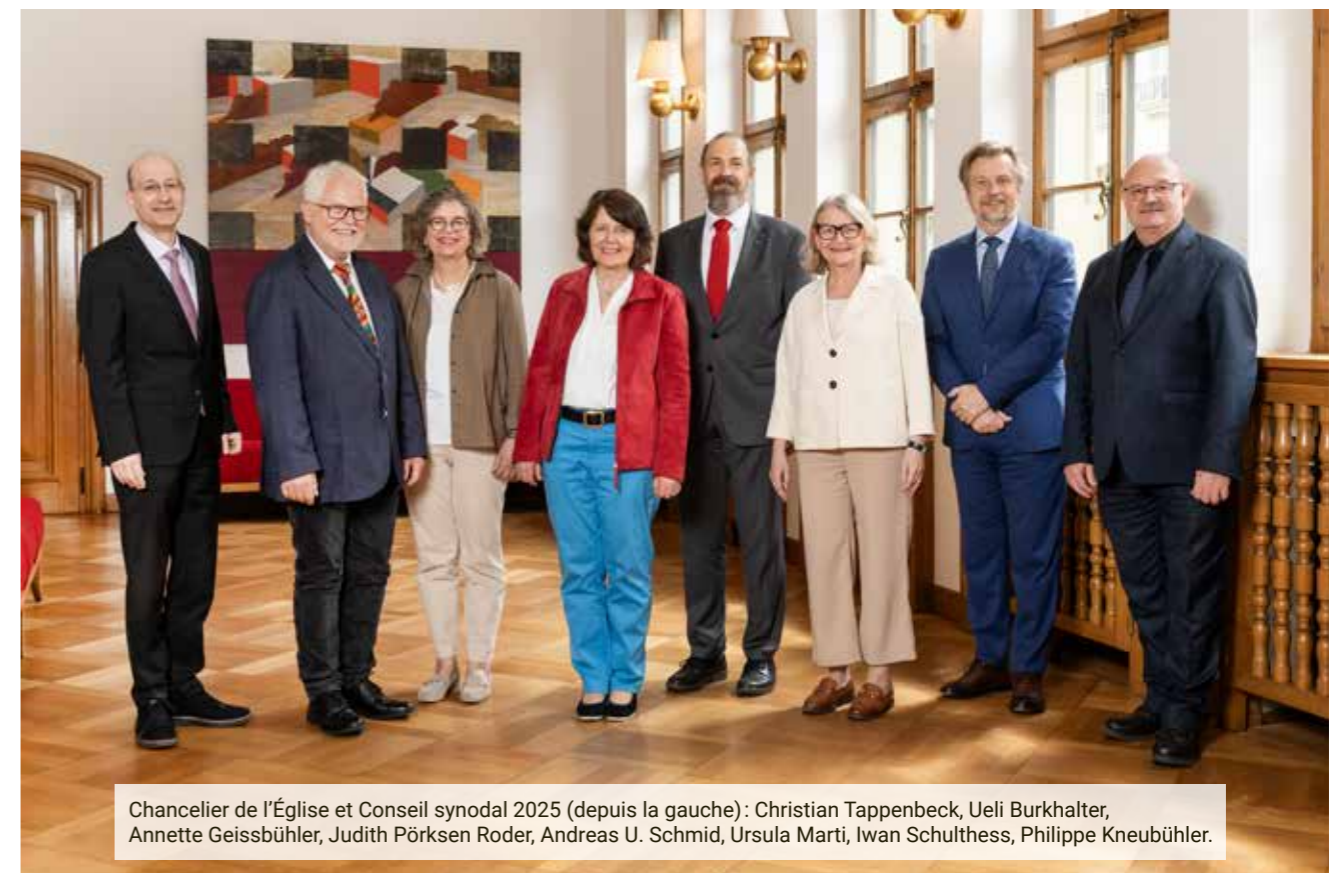
apporte sa pierre à l'édifice: tant les services et les ministères que les bénévoles et les personnes engagées à titre honorifique offrent leurs compétences professionnelles, leur expérience et leurs talents.

Multitudinisme: ouverture et attention à l'autre, en paroles et en actes

Le 30 décembre 2025, nous avons appris le rappel à Dieu de Samuel Lutz-Léchoy, notre ancien président du Conseil synodal. Dans la reconnaissance, nous poursuivons son engagement en faveur d'une Église multitudiniste. Comme il le disait si bien, « l'ouverture surmonte la négativité, surmonte l'agression, surmonte la résignation, surmonte l'isolement; elle est nécessaire pour entrevoir les surprises que nous réserve l'avenir. »

Tous les jours de notre vie, croire que Dieu tient l'avenir dans sa main

Au nom du Conseil synodal, je remercie du fond du cœur toutes celles et tous ceux qui, au quotidien, aident leur prochain, s'engagent en faveur de changements positifs, se tournent vers celles et ceux qui ont besoin de soutien et luttent pour que les générations futures puissent elles aussi jouir de la vie sur la terre de Dieu. _____



Chancelier de l'Église et Conseil synodal 2025 (depuis la gauche): Christian Tappenbeck, Ueli Burkhalter, Annette Geissbühler, Judith Pörksen Roder, Andreas U. Schmid, Ursula Marti, Iwan Schulthess, Philippe Kneubühler.

Synodes 2025

Durant l'année écoulée, le Synode a dû prendre de nombreuses décisions difficiles, et faire ses adieux à Renate Grunder.

Elisabeth Ruch-Reck
présidente

La conseillère synodale Renate Grunder est décédée dans sa 58^e année des suites d'une grave maladie. Depuis le Synode d'été 2021, elle était membre du Conseil synodal pour la Fraction Groupe Synode ouvert (GSO). Elle a dirigé avec beaucoup d'engagement le secteur Paroisses et formation. Après la réorganisation, elle a pris la codirection du département Ressources. Andreas U. Schmid (GSO) a été élu pour lui succéder. Il est entré en fonction le 1^{er} août.

Situation financière

Le Synode a pu approuver des comptes bouclant sur un excédent de revenus en 2024. Cependant, la situation financière reste tendue. Ainsi, le budget 2026 prévoit un excédent de charges de plus de 2,8 millions de francs. Des décisions devront être prises prochainement quant aux conséquences de ces bilans négatifs et à la façon dont le Synode entend relever ce défi.

500 ans de la Réforme bernoise

En 2028, la Réforme bernoise fêtera son 500^e anniversaire. Dans cette optique, un concept a été présenté au Synode, qui a approuvé un crédit de 1,5 million de francs pour ce projet.

Être Église ensemble

La « voie bernoise » vise à renforcer les paroisses face à la pénurie de personnel. Le Synode a pris connaissance de ce projet avec un nombre inhabituellement élevé d'oppositions et d'abstentions. Un signal de politique ecclésiale aussi clair est rare. Il a été suggéré de remanier le document. La nouvelle version a déjà pu être soumise au Synode d'hiver, sous le titre Être Église ensemble, une voie pour les Églises réformées Berne-Jura-Soleure. Le Conseil synodal avait mis sur pied à cet effet le groupe de pilotage Promotion de l'interprofessionnalité, et a tenu compte des interventions des membres du Synode. À présent, un vaste débat doit être mené. Le Synode attend une proposition concrète sur la façon de concevoir la suite de la procédure et sur le plafond de coûts prévu. En outre, une commission non permanente formée de

représentantes et représentants de toutes les fractions a été instituée pour traiter cet objet.

Synode de réflexion

L'un des temps forts de la législature a été le Synode de réflexion du 25 octobre à Berne. Septante-cinq jeunes ont participé à cette rencontre, qui était placée sous le thème « Jeunes et Église: pour un dialogue créatif – Développer des idées pour aujourd'hui et pour demain ». Elles et ils ont ainsi pu échanger avec les membres du Synode et des animateurs et animatrices de jeunesse, environ deux fois plus nombreux. Au Freies Gymnasium de Berne, des actrices et acteurs ont présenté de petites scènes de théâtre illustrant des situations typiques des rapports que les responsables entretiennent avec les jeunes. Beaucoup de bonnes idées ont été émises lors des ateliers qui ont suivi. Ce fut une journée intense et stimulante!

Projet Avenir de l'enseignement religieux

Le travail accompli par les paroisses de dialogue en collaboration avec le groupe de pilotage du projet Nouvelle pédagogie de la religion a été salué à plusieurs reprises. Différentes fractions ont présenté des propositions complémentaires, qui ont été majoritairement acceptées. Ainsi, plus rien ne s'oppose à la mise en œuvre.

Metalchurch

Grâce au nouveau règlement d'organisation et à une décision presque unanime du Synode, cette communauté ecclésiale novatrice bénéficiera désormais d'un financement régulier et sera intégrée dans les structures de l'Église nationale. C'est la première fois que le parlement de l'Église complète le principe de territorialité par celui d'une paroisse de personnes ou communauté de personnes, car les membres qui s'engagent dans Metalchurch ont leur domicile dans différentes communes. _____

Commissions

Commission d'examen de gestion (CEG)

Barbara Fankhauser
présidente

La commission d'examen de gestion s'est réunie à neuf reprises en 2025.

Son activité s'est concentrée d'une part sur l'examen préliminaire des objets à l'ordre du jour des synodes et, d'autre part, sur sa tâche de surveillance des services généraux de l'Église.

La commission a été particulièrement occupée par le point concernant la « voie bernoise » (Synode d'été) et son développement ultérieur sous le titre Être Église ensemble (Synode d'hiver). Le projet de la « voie bernoise » a laissé de très nombreuses questions ouvertes au sein de la CEG, auxquelles le conseiller synodal Iwan Schulthess a répondu lors

d'une longue visite préalable. Les réactions critiques du Synode d'été reflètent le scepticisme de la CEG. Lors du Synode d'hiver, la CEG a proposé de traiter en priorité le point relatif à l'« institution d'une commission non permanente » chargée d'accompagner le projet, rebaptisé entre-temps Être Église ensemble. Le Synode a donné suite à cette proposition, qui assure sa participation aux travaux ultérieurs sur cette thématique.

À la suite d'une question d'un membre du Synode concernant l'indemnisation des frais, la CEG, avec le soutien du pôle Ressources et du service juridique, a révisé l'annexe du règlement interne du Synode. Si l'augmentation des indemnités pour les frais de repas

de midi n'a guère été contestée, les compléments relatifs aux indemnités pour les nuitées et pour les pertes de gain ont soulevé des débats. En conséquence, le Synode d'hiver a renvoyé la révision partielle pour réexamen.

Les visites sur place ont eu lieu au début juin à la Maison de l'Église. La CEG a inspecté les pôles Église, Monde, Ressources ainsi que la chancellerie et le thème transversal « Développement de l'Église ». La réorganisation a mobilisé beaucoup de ressources au cours des dernières années, ce qui explique le nombre réduit d'objets synodaux portant sur des questions de fond importantes. Cependant, on s'attend à ce que la situation se normalise progressivement. _____

Commission des finances (COFI)

Robert Gerber
président

La COFI s'est réunie à deux reprises en 2025 pour examiner les objets des Synodes d'été et d'hiver ayant une incidence financière, les comptes annuels, le plan financier ainsi que d'autres tâches liées à son activité de surveillance.

Synode d'été

Les comptes annuels 2024 ont bouclé sur un excédent de revenus de 2846 157,03 francs, supérieur de 3077 957,03 francs aux

prévisions budgétaires. Ce résultat meilleur que prévu est attribuable, d'une part, à des revenus d'exploitation légèrement plus élevés que les montants budgétisés (+0,275 million de francs environ) et à un résultat de financement positif avoisinant 0,9 million de francs, mais aussi, d'autre part, à des charges d'exploitation nettement inférieures aux prévisions (-1,8 million de francs environ). L'excédent de revenus a été

affecté à l'excédent du bilan. Le Synode d'été a été marqué par le projet des 500 ans de la Réforme bernoise. Le parlement de l'Église a favorablement pris connaissance du concept correspondant, et approuvé un crédit de projet (plafond de coûts) de 1 500 000 francs.

Synode d'hiver

Le principal objet du point de vue financier était certainement le

projet Avenir de l'enseignement religieux. Le Synode a pris connaissance de l'évaluation de ce projet ainsi que du décompte du crédit. Il a par ailleurs approuvé un crédit d'engagement avec un plafond de coûts de 1 470 000 francs. Le budget pour l'année 2026 prévoit un total de revenus de 123 630 753 francs et un total de charges de 126 436 388 francs pour un excédent de charges de 2 805 635 francs.

Les défis pourraient être considérables ces prochaines années

À la fin novembre, le Conseil-exécutif du canton de Berne a décidé, dans sa réponse au postulat Reinhard, de présenter au Grand Conseil une proposition prévoyant de modifier la loi sur les impôts de sorte qu'une partie des personnes morales puissent choisir librement de s'acquitter de l'impôt paroissial. L'introduction d'un seuil d'exonération à l'impôt paroissial pour les entreprises ayant un bénéfice net

annuel inférieur à 700 000 francs entraînerait une réduction sensible, voire massive des recettes.

La COFI remercie le Conseil synodal et le pôle Ressources pour leur bonne collaboration l'année passée.

Commission des recours

Marc Labbé
président

La commission des recours n'a pas traité de cas pendant l'année sous revue.

Commission du Synode de réflexion (CSR)

Karin Spiess-Brechbühl
présidente

Jeunes et Église pour un dialogue créatif

Le Synode de réflexion s'est tenu le 25 octobre au Freigymmer de Berne. Ce sont au total 75 jeunes adultes, 30 animateurs et animatrices de jeunesse ainsi que 115 membres du Synode qui se sont réunis pour discuter. Plus de 20 groupes ont intensément travaillé sur certaines questions, élaborant des concepts tant pour le présent que pour l'avenir.

Messages clés et préoccupations de la jeunesse

- L'avenir de l'Église dépend de sa capacité à écouter véritablement les jeunes, à leur permettre d'assumer des responsabilités,

à ouvrir ses structures ainsi qu'à se considérer comme un espace relationnel communautaire et authentique plutôt que comme simple prestataire de services.

- L'Église doit consciemment devenir une Église *avec* la jeunesse – et non pas *pour* ou *à côté* d'elle.
- L'Église recèle un grand trésor. Pourquoi ne pas lui faire confiance et transmettre cet héritage à la prochaine génération? Les jeunes doivent recevoir « les clés et les espaces » à cet effet.
- Chaque génération doit pouvoir exprimer la tradition à sa manière et vivre les enseignements bibliques selon ses conditions propres.

Comptes rendus et courts métrages sur les événements quotidiens et les scènes de théâtre:



refbejungso.ch



refbejuso.ch



Participant·es et participant·s au Synode de réflexion 2025 au Freigymmer, à Berne.

Et après ?

Afin d'encourager le développement de leurs idées, les jeunes participantes et participants au Synode de réflexion seront invités par l'équipe Activités ecclésiales destinées à la jeunesse à poursuivre les discussions au sein du pôle Église. De plus, un groupe de personnes intéressées se formera au sein du Synode et se consacra spécifiquement aux préoccupations de la jeunesse.

Nous espérons vivement que ce Synode de réflexion aura un impact durable et permettra d'obtenir

des résultats concrets à l'égard de la jeunesse. Les paroisses peuvent apporter leur soutien et ouvrir de nouvelles possibilités dans de nombreux domaines en sortant des sentiers battus.

Je remercie les membres de la commission, Christoph Kipfer (chargé des questions jeunesse, jeunes adultes et générations), Christian Tappenbeck (chancelier de l'Église), Jan Gnägi et Carmen Binggeli (chancellerie) ainsi que toutes les autres personnes impliquées pour leur grand engagement et leur excellente collaboration!

Quatre des six membres de la commission du Synode de réflexion quitteront leurs fonctions au terme de leur mandat, en 2026. J'en fais partie et je souhaite une bonne continuation à la commission qui prendra la relève. —

Commission paritaire des ministères

Melanie Muhmenthaler pour le compte de la présidence
Kathrin Brodbeck présidente

La commission paritaire des ministères s'est réunie à deux reprises au cours de l'année sous revue.

Dans le cadre de la réorganisation des services généraux et des changements survenus au sein des comités des associations professionnelles, la commission a connu des modifications au niveau de son personnel. Elle s'est réunie

pour la première fois sous sa nouvelle composition. Du côté des services généraux, une personne compétente dans le ministère concerné participe aux réunions en qualité d'invitée, ainsi qu'une personne issue de la codirection du pôle Église.

Outre la nouvelle composition du personnel, les réunions ont également porté sur le thème

Ministères de valeur égale ainsi que sur le postulat Trois ministères – une employeuse. Il a été pris connaissance des documents pour le Synode Voie bernoise et Être Église ensemble.

Le nouveau modèle d'organisation des services généraux a également fait l'objet d'une présentation. —

Motions et postulats en suspens

Les interventions parlementaires suivantes issues du Synode sont en suspens et seront traitées au Synode d'été 2026:

Postulat des membres du Synode Loosli, Pudney et 47 cosignataires
Trois ministères – une employeuse
Transmis au Synode d'été 2024
Délai de traitement Synode d'hiver 2025 / Synode d'été 2026.

Postulat des membres du Synode Loosli, Pudney et 45 cosignataires
Plus de compétences et de flexibilité pour les paroisses en matière d'attribution des postes
Transmis au Synode d'été 2024
Délai de traitement Synode d'hiver 2025 / Synode d'été 2026. —

Renate Grunder, conseillère synodale (1967-2025)

Clairvoyance et profond attachement à l'Église

Peu de temps après avoir annoncé sa démission de son poste de conseillère synodale, Renate Grunder est décédée le 27 février des suites d'une grave maladie. Lorsqu'elle a annoncé sa démission, personne ne s'attendait à ce que son décès survienne si rapidement. Forte de sa motivation, Renate Grunder, représentante de la Fraction Groupe Synode ouvert, a pris ses fonctions en août 2021 en tant que conseillère synodale et cheffe du département de l'ancien secteur Paroisses et formation. En qualité de psychologue, mère et présidente de la paroisse d'Aarwangen, elle a apporté de nombreuses compétences et s'est rapidement familiarisée avec ses fonctions. Le soutien aux paroisses ainsi qu'une bonne collaboration avec celles-ci ont d'emblée été au cœur de



ses préoccupations. Elle était douée d'une profonde connaissance de la nature humaine, d'une saine confiance envers autrui et d'une grande expertise. L'attribution des postes pastoraux, sujet auquel elle tenait beaucoup, constituait un défi. La maladie ne lui a pas permis de participer aux réunions d'information qui y ont été consacrées.

Renate Grunder, décédée à l'âge de 57 ans seulement, laisse derrière elle un mari et deux enfants devenus adultes. Les funérailles ont eu lieu le 11 mars à Aarwangen.

Le 20 mars, les collaborateurs et collaboratrices ont pu lui rendre un dernier hommage lors d'une émouvante cérémonie au sein de la Maison de l'Église, en présence de sa famille. —

Samuel Lutz-Léchet, pasteur et docteur en théologie (1944-2025)

Multitudinisme et confiance en Dieu

Samuel Lutz est décédé le 13 décembre 2025 dans sa 82^e année. De 1995 à 2007, il avait présidé le Conseil synodal, dont il avait été élu membre en 1988 comme candidat de la Fraction des positifs.

Samuel Lutz, qui a été élevé par des parents de tendance piétiste, a gardé toute sa vie des traces de son éducation, priant tous les matins et étudiant la Parole chaque jour.

Sur le plan théologique, Samuel Lutz a défendu avec beaucoup de conviction l'ouverture multitudiniste. Pour lui, ce n'était pas une question. Il croyait profondément en un Dieu vers lequel convergent des regards venant de divers horizons.

Samuel Lutz a été à la tête de notre Église, qui est une Église bilingue. Il avait déjà montré son amour de la

francophonie pendant ses études en passant un an à la faculté de Montpellier. Son épouse Anne-Marie, née Léchet, est issue d'une famille francophone. En tant qu'aumônier militaire, Samuel Lutz a accompagné un régiment bilingue.

Samuel Lutz a exercé durant de nombreuses années son ministère en paroisse, à Leissigen. En 1988, l'Église lui a accordé un congé d'études qu'il a mis à profit pour commencer sa thèse sur le réformateur zurichois Ulrich Zwingli, terminée en 1990. Il a passé son doctorat en 1991 en obtenant la

mention *summa cum laude*.

L'assemblée était nombreuse en la collégiale de Berne, le 30 décembre, pour le culte d'adieu à notre ancien président du Conseil synodal. —



Le rôle de l'Église dans une société en mutation

En 2025, la chancellerie de l'Église a défini des « rôles » pour ses collaborateurs et collaboratrices. S'il fallait le décrire, quel serait donc le « rôle » de l'Église nationale ?

Christian Tappenbeck
chancelier

Dans un système basé sur l'organisation autonome du travail, les collaborateurs et collaboratrices remplissent différents « rôles ». Les descriptifs de ces rôles montrent notamment quelles responsabilités et tâches incombent aux personnes qui les assument, et quels comportements sont attendus d'elles. En 2025, la chancellerie de l'Église s'est beaucoup investie dans l'élaboration de ces descriptifs. Il s'agit d'un travail stimulant, car l'approche est très différente de celle adoptée pour des descriptifs de poste conventionnels. Elle ouvre de toutes nouvelles perspectives. Et lorsqu'on élargit la réflexion, on est rapidement confronté à des questions de fond : comment décrire le « rôle » de notre Église nationale ? Où assume-t-elle une responsabilité particulière, où accomplit-elle une tâche qui lui est propre, qu'attend-on expressément d'elle ?

Dans la recherche de réponses, l'attention se porte très vite sur le contexte social où évolue l'Église. Celui-ci connaît précisément un bouleversement technologique qui touche au cœur même de l'humain et du non-humain. Cette évolution se fait aussi sentir au sein de l'Église. Par exemple, dans l'activité quotidienne de la chancellerie, il n'est pas toujours possible de distinguer ce qui provient d'une main humaine de ce qui est produit par l'intelligence artificielle. Les modèles de langage tels que ChatGPT ne soutiennent pas seulement les tâches professionnelles. Ils agissent désormais aussi comme s'il s'agissait de partenaires de dialogue réels et compréhensifs. Ainsi, de plus en plus de personnes trouvent dans l'intelligence artificielle une confidente pour des questions existentielles très personnelles (*Harvard Business Review* / 4.25). Le problème, c'est que les modèles de langage sont programmés de telle sorte que leurs réponses correspondent aux attentes des utilisateurs et utilisatrices. Le dialogue avec l'intelligence artificielle n'est donc qu'une illusion. Il manque un interlocuteur ou une interlocutrice pour présenter une autre vision des choses, parfois pour contredire.

Raphaël Gaillard, professeur en psychiatrie enseignant à l'Université Paris Cité, a récemment tiré la sonnette d'alarme : il craint que l'intelligence artificielle ne mette à mal la capacité à mener un vrai dialogue, car les opinions contraires sont de moins en moins tolérées (*Le Monde* du 8 octobre 2025, p. 20).

Au vu de ces évolutions, quel rôle revient alors à notre Église nationale, compte tenu de sa responsabilité envers l'Évangile ? L'Église réformée se considère depuis longtemps comme une communauté de dialogue ouverte, qui s'engage en particulier en faveur de la dignité humaine que Dieu nous a confiée. L'Église devrait être un lieu pour se rencontrer, échanger et se soutenir mutuellement dans les difficultés de la vie. Elle doit en outre se faire l'avocate des personnes qui souffrent des évolutions sociales. Cette conception du rôle d'une communauté ouverte, solidaire et en dialogue est parfaitement symbolisée par le Synode : il s'agit d'un espace où les transformations sociales sont accompagnées, où des positions même opposées peuvent se faire entendre et où des solutions sont cherchées dans un esprit constructif et dans la confiance en l'action de Dieu.

Le dynamisme au sein de la société et de l'Église est énorme. Si les Églises réformées Berne-Jura-Soleure restent fidèles à leur mission chrétienne, elles assumeront un rôle particulier dans cette société en pleine mutation. —



Évoquer Dieu – toucher l'humanité

Philippe Kneubühler et Iwan Schulthess
conseillers synodaux, département Église

Se transformer sans se renier

Toute Église a la mission de proclamer la Bonne Nouvelle en Jésus-Christ. La manière dont chacune la met en œuvre est remarquablement différente. Les Églises réformées ont la conviction depuis leur origine que l'annonce de l'Évangile se doit de tenir compte du contexte politico-social pour être efficace. Cela implique une remise en question continue et explique aussi – du moins en partie – les nombreuses différences de pratiques et de doctrines dans le monde protestant. Pour le pôle Église, l'année sous revue a été fortement marquée par cette exigence d'adaptation de l'Église à son environnement. Relevons entre autres la mise en œuvre de la réorganisation des services généraux, l'acceptation par le Synode du nouveau concept de catéchèse, l'association avec Metalchurch et les propositions novatrices du projet Être Église ensemble. Le monde change, l'Église s'adapte... évidemment sans renier ses traditions et ses valeurs. Évoquer Dieu dans le monde contemporain est plus que jamais le défi ultime que nous nous devons de relever dans l'humilité de se savoir limité en savoir et en ressources. (PHK)

Répondre à la pénurie de personnel qualifié

Les efforts pour adapter les études en théologie aux besoins et aux réalités des étudiantes et étudiants et rendre la formation plus séduisante s'inscrivent dans ce contexte. Nous apportons une solution inventive à la pénurie annoncée de personnel spécialisé en projetant de créer un nouveau bachelor en théologie, en collaboration avec les autres Églises cantonales et les trois facultés alémaniques de théologie. Avec ce projet de diversification de la formation pastorale (PfAd), les Églises et les facultés relèvent pour la première fois un défi ensemble.

Elles ont développé des parcours universitaires compatibles avec l'exercice de mandats pastoraux ainsi que de nouvelles voies qualifiantes en théologie. Afin de renforcer les liens entre théorie et pratique, le nouveau modèle permettra aux étudiantes et étudiants de

commencer une activité pastorale directement après le bachelor et de suivre le master en cours d'emploi. La palette des engagements potentiels en paroisse va des cultes ou de la catéchèse à des projets pionniers en passant par des activités socioculturelles pour structurer le bénévolat, des actes ecclésiastiques ou l'aumônerie. Notre Synode doit encore créer les bases légales régissant ces activités pastorales. Les Églises ont convenu que nul ne pourrait être consacré ou engagé en qualité de pasteur sans avoir préalablement obtenu un diplôme de master et réalisé le stage pastoral qui permet de poursuivre l'acquisition de compétences pratiques et la réflexion sur les différentes dimensions de l'action ecclésiale. Espérons que la possibilité d'entrer dans le métier de manière anticipée et d'obtenir une rémunération améliorera l'attractivité des études en théologie tout en servant l'annonce de l'Évangile. (ISC)



« Non pas *pour*, mais *avec* ! »

Ce n'est pas *pour*, mais *avec* les jeunes, qu'il faut agir. Cette conclusion du Synode de réflexion a accompagné le pôle Église. Elle énonce une vérité fondamentale dont le champ d'application dépasse largement le monde des jeunes.

Anaël Jambers et Andreas Köhler-Andereggen
coresponsables du pôle Église

Il est certain que notre mission consiste aussi à être une Église pour les autres : à leur donner une voix lorsqu'ils n'en ont pas, à leur tendre la main lorsqu'ils ont besoin d'aide. Il est certain que l'Église a besoin de personnes qui bâtissent l'espérance, de prophètes de l'amour, de porte-étendards de la foi. Mais derrière cette évidence, il restera toujours une ambivalence. Il est d'autant plus essentiel de traiter autrui comme un sujet à part entière. « Non pas *pour*, mais *avec* » est une règle de conduite. C'est sous cet angle que nous récapitulons quelques-uns des points forts de l'année 2025 pour le pôle Église.

« Non pas *pour*, mais *avec* » – Développement de la catéchèse

La catéchèse est l'exemple parfait du développement de « l'être *avec* » (cf. rapport de Philippe Kneubühler, p. 12). Lorsque nous conseillons et accompagnons des paroisses, nous nous attachons fondamentalement à être dans une attitude d'écoute et de développement collaboratif. Le bénévolat et la participation ont une importance capitale. C'est dans cette dynamique que les idées de solution s'ajustent parfaitement à la situation et que naît la créativité.

« Non pas *pour*, mais *avec* » – Réflexions sur les formations

Le projet de diversification de la formation pastorale (PfAd) s'est nourri de discussions avec des personnes intéressées et des étudiantes et étudiants (cf. rapport d'Iwan Schulthess, p. 12) qui ont permis d'imaginer plusieurs profils types avec leurs qualités et leurs souhaits représentatifs et concrets. Ces profils ont tenu lieu de partenaires de discussion pendant la réforme des études et de la formation.

Pour la formation catéchétique aussi, nous nous posons constamment la question de savoir comment entrer en dialogue avec les personnes intéressées.

« Non pas *pour*, mais *avec* » – Médiathèque catéchétique

Avec plus de 9000 prêts en 2025, dont 700 sous forme de streaming ou de téléchargement, la bibliothèque a été d'une grande utilité pour les personnes en activité dans les paroisses et ailleurs. La bibliothèque cherche elle aussi à tisser des liens avec d'autres lieux homologues, par exemple avec la Kornhausbibliothek de Berne ou avec le Centre de recherche et de documentation (CREDOC) de Tramelan. Son réaménagement, avec des coins lecture et des tables de travail, a pour but d'en faire un lieu de rencontre.

« Non pas *pour*, mais *avec* » – Fonds d'expérimentation d'Église qui bouge

L'ensemble des projets proposés sont examinés sous l'angle de la participation qu'ils permettent. Actuellement, nous soutenons 32 projets. La rencontre de réseau 2025 sur le thème S'arrêter, regarder, écouter, avancer a une fois encore illustré l'importance décisive de rester dans l'esprit de l'*avec* même lorsque nous sortons des sentiers battus.

« Non pas *pour*, mais *avec* » : une règle de conduite pour la réorganisation

Les équipes qui prennent des décisions en autonomie et veulent garder une bonne vue d'ensemble doivent avoir un bon sens du collectif : être capables d'écouter, de consentir à des points de vue différents, de faire preuve d'endurance lorsque les avancées sont trop lentes ou trop complexes, et rester dans une dynamique d'apprentissage pour, ensemble, trouver des solutions et prendre des décisions.



METALCHURCH

Le développement de l'Église, source d'émerveillement et de motivation

La notion de développement de l'Église fait référence aujourd'hui à une large discussion au niveau européen sur la diversité de visages que prendra l'Église de demain. La plupart des questions ouvertes se recoupent avec celles que se posent les Églises réformées Berne-Jura-Soleure.

Kurt Hofer

développement de l'Église

Les Églises sont plus que jamais préoccupées par leur développement. La nôtre est obligée de tenir compte de l'évolution de notre société et des interrogations portant sur le visage que prendra l'Église de demain. Pour que le sujet soit traité sous tous les angles sans omettre aucune tâche, il a été décidé, lors de la réorganisation des services généraux, de faire du développement ecclésial une instance transversale permanente.

Développer l'Église, une exigence de notre temps

Dans toute l'Europe, les Églises sont touchées par la baisse du nombre de membres, la pénurie pastorale et l'intérêt faiblissant de la société à leur égard. Nous avons tout intérêt à nous informer et à nous former sur ces questions. Une tendance ressort particulièrement clairement : l'Église est en train de troquer son unité formelle clairement identifiable contre une multiplicité de caractéristiques et de styles. Ce mouvement reflète

l'individualisation croissante des styles de vie.

Conformément à l'article 2 de notre Constitution ecclésiastique, notre Église nationale a pour « mission de prêcher à tous, dans l'Église et dans le monde, l'Évangile de Jésus-Christ ».

Notre public n'a jamais été aussi divers qu'aujourd'hui, et l'évolution s'accélère à chaque génération. En outre, nous voulons éviter que les générations âgées deviennent nos oubliées. L'Église ne peut espérer honorer sa mission qu'en suivant le rythme de la dynamique contemporaine et en sachant rendre son message compréhensible pour toutes et tous. Elle doit tâcher de faire fructifier intelligemment le trésor de son développement passé tout en développant des idées novatrices pour l'avenir. L'Église ne se développe que si elle cherche à découvrir avec curiosité et intérêt où la guide l'Esprit de Dieu. Les Églises réformées Berne-Jura-Soleure en ont parfaitement conscience, ce que confirment des décisions telles que l'association formelle de Metalchurch par le Synode d'été 2025.

Thème transversal Développement de l'Église : bilan de la première année

Les expériences de cette première année de travail transversal dans la nouvelle structure organisationnelle sont clairement positives. Le sujet et les personnes chargées de le porter sont bien rodés, mais le potentiel de ce champ n'est en aucun cas épuisé. Plus nous creusons la question, plus nous découvrons de domaines thématiques et de champs d'action, à différents niveaux, ce qui nous force d'ores et déjà à établir des priorités. L'enthousiasme visible des parties prenantes est le meilleur signe de réussite du développement de l'Église. Nous pouvons prendre l'exemple tout à fait caractéristique d'Église qui bouge, une forme spécifique de développement ecclésial en forte croissance que l'on retrouve d'ailleurs désormais dans de nombreuses Églises.

Église qui bouge : penser ensemble l'innovation et la consolidation

Église qui bouge est un incubateur qui permet de tester de nouvelles formes de présence ecclésiale dans la société et d'obtenir des aides. L'équipe soutient les projets et initiatives portés par des acteurs innovants issus ou proches de l'Église, qui se concentrent sur des manières inhabituelles de vivre et de penser l'Église sans reprendre les codes ecclésiastiques classiques.

La promotion se fait en trois phases : tout d'abord, sur plusieurs années, une phase d'expérimentation puis une phase de formalisation concrète et de développement, durant lesquelles les projets sont soutenus financièrement par les Églises réformées Berne-Jura-Soleure ; enfin, lorsque le projet a démontré son potentiel et est arrivé à maturité, sa relation avec notre Église, qui offre à cet effet un cadre élargi, fait l'objet d'une réglementation contraignante.



femmes protestantes sur TikTok.

Des idées innovantes en abondance

L'équipe continue de recevoir de nombreuses demandes de soutien pour de multiples idées innovantes dans toutes sortes de domaines. La grande diversité des projets est certes source de questions, mais elle enrichit le paysage ecclésial et ouvre des possibilités étonnantes

accessibles aux plus jeunes, qui pourront les partager dans un cadre moderne.

Le projet baptismal Berner Tauffest teste encore une autre forme de présence ecclésiale. La paroisse générale de Berne, en collaboration avec la Société pastorale de la ville, veut vérifier si une « célébration de baptême » à grande échelle permet d'atteindre des personnes qui renoncent à un baptême dans le cadre classique. Les personnes à l'origine du projet souhaitent montrer le visage d'une Église où chacune et chacun se sent accueilli, même celui ou celle qui ne vit pas selon le modèle familial traditionnel ou qui ne souhaite pas un baptême conventionnel dans le cadre d'un culte. Elles entendent également mieux comprendre comment remettre les actes ecclésiastiques à portée de toutes et de tous.

Nouvelles formes de présence ecclésiale : travail de fond

Durant l'année sous revue, nous avons commencé à élaborer les bases de la troisième phase de l'incubateur Église qui bouge. Il reste à clarifier d'importantes questions ecclésiologiques, juridiques et financières portant sur le statut futur des nouvelles formes par rapport à notre institution. Nous menons ce travail en collaboration avec des parties prenantes internes et externes, telles que des institutions ecclésiales, des associations ou des arrondissements. L'association formelle de Metalchurch lors du Synode d'hiver a illustré la nécessité d'un statut juridique approprié pour les nouvelles formes de présence ecclésiale dans cette troisième phase. _____

de vivre l'Église – lieu de rencontre participatif à la gare de Vechigen, installation multimédia de pointe par des jeunes à Langenthal, comité villageois des fêtes de l'Église à Konolfingen, et même un réseau pour la santé mentale à Langnau.

Nouvelles formes de présence ecclésiale : deux exemples

Les nouvelles formes de présence ecclésiale se déploient aussi sur les médias sociaux : les femmes protestantes poursuivent l'idée de concevoir des contenus théologiques féministes à poster sur TikTok. Ainsi, les sujets de foi et de spiritualité seront mieux

L'efficacité, une question essentielle

Pour passer de la première à la deuxième phase, les responsables de projet doivent développer leur propre modèle d'impact afin de démontrer l'efficacité de leur projet après avoir suivi une formation continue intensive. Pendant l'année sous revue, l'équipe a approuvé trois modèles d'impact ; sept autres projets sont sur le point d'entrer dans la phase 2. Ce domaine d'activité est lui-même mis au défi de se développer et de se professionnaliser en permanence. Un modèle d'impact pour évaluer l'efficacité d'Église qui bouge est donc en cours d'élaboration.

La Nuit des églises à Langenthal et Hägendorf en images.



Nuit des églises : une autre manière de vivre l'Église locale

La Nuit des églises fait partie des événements qui portent le développement de l'Église ! Dès que nous ouvrons nos portes, la rencontre devient possible. Les gens s'arrêtent, commencent à bavarder et voient l'Église sous un autre jour. L'initiative, née en Autriche, a essaimé dans de nombreux pays européens. En Suisse, elle est placée sous la houlette des Églises

nationales. Cette année encore, des paroisses, tant catholiques que réformées, de 18 cantons ont ouvert leurs portes et offert au public toutes sortes de propositions qui font changer le regard des gens sur l'Église. Le 23 mai 2025, sur le territoire ecclésiastique Berne-Jura-Soleure, la Nuit des églises a attiré quelque 16 000 personnes. Le public n'a eu que l'embarras du choix avec

176 programmes inspirants, extrêmement variés et ouverts sur la rencontre. Ces événements ont été organisés par des personnes particulièrement dévouées à leur lieu, qui ont permis avec grand cœur d'ouvrir nos églises. Rendez-vous le 4 juin 2027 pour la prochaine édition de la Nuit des églises ! _____

La diaconie fait une vraie différence

Bouleversements politiques, guerres, catastrophes naturelles et d'origine humaine: ces dernières années, le monde a été marqué par des événements dont les conséquences n'épargnent pas la Suisse. Le ton est monté d'un cran, la solidarité se raréfie, le fossé entre riches et pauvres se creuse de plus en plus. Les personnes en situation de précarité subissent une pression croissante. Notre travail diaconal est d'autant plus nécessaire dans ce contexte, et il fait une vraie différence!

Ursula Marti

conseillère synodale, département Monde

Aumônerie spécialisée en institutions

Présente dans les hôpitaux, EMS, centres d'asile, prisons, etc., l'aumônerie fait rayonner l'engagement ecclésial au cœur de la société et atteint une population particulièrement vulnérable. En collaboration avec la Conférence interconfessionnelle (CIC), nous nous adaptions en permanence aux besoins. Par exemple, en ce moment, nous mettons en place nos nouvelles prestations dans les EMS: désormais, grâce à la coopération avec l'Église catholique, nous offrons des pourcents d'aumônerie aux établissements à partir de 50 lits, selon la liste des EMS, et non plus seulement à ceux de 100 lits ou plus. Septante EMS supplémentaires sont concernés par cette mesure. Néanmoins, nos allocations en aumônerie sont modestes et le nouveau plan d'affectation représente un effort pour certaines paroisses. La mise en place effective de ce service se poursuivra en 2026. Pour faciliter le processus, nous renforçons notre communication avec les paroisses et nous apportons notre aide dans les cas complexes.

Durant l'année sous revue, nous avons eu la satisfaction de poser les jalons permettant de doter d'un poste d'aumônerie les équipes mobiles en soins palliatifs de chacune des quatre régions hospitalières du canton de Berne. Nous apportons ainsi une réponse à la forte augmentation de la prise en charge à domicile, en étroite coordination avec l'Association cantonale bernoise d'aide et de soins à domicile (Spitex), l'hôpital et les proches.

Dans la sphère politique, l'armée est un sujet qui occupe largement les débats en ce moment, comme l'aumônerie militaire pour nous. Au nouveau national et interconfessionnel, les discussions se sont intensifiées au sujet du renforcement de cette aumônerie par les Églises nationales. Nous poursuivons nos efforts dans ce sens.

J'attire l'attention de nos ministres sur ce sujet et je leur demande d'avoir cette mission à cœur.

Inclusion des personnes en situation de handicap

Il devrait couler de source qu'une Église est inclusive, et pourtant il faut sans cesse rester vigilant pour que l'inclusion soit vécue dans la pratique. Le pôle Monde travaille d'arrache-pied avec des personnes engagées en paroisse pour élaborer un nouveau modèle permettant de mieux soutenir les arrondissements ecclésiastiques dans le domaine des offres pour adultes présentant des troubles cognitifs.

La situation des personnes sourdes et malentendantes s'est améliorée, ce qui facilite leur intégration



dans la société entendante. L'Église en langue des signes reste le lieu où ces personnes vivent leur culture et leur spiritualité. Un groupe de travail s'est attelé à la tâche de profiler encore plus finement la mission de l'Église en langue des signes et de lui donner une orientation plus œcuménique.

Ce premier tour d'horizon vous donne un avant-goût du travail diaconal dont vous découvrirez l'envergure impressionnante dans la suite du rapport. Je remercie chaleureusement toutes les personnes qui contribuent à la diaconie, votre engagement est précieux!

Déménagement de l'Église en langue des signes

À peine une semaine après le déménagement depuis la Maison de l'Église au 2, Ahornweg, à Berne, nous avons eu la joie de célébrer le baptême d'un nouveau-né sourd lors d'un culte spécial présidé par Andreas Fankhauser. De nombreuses personnes se sont jointes à nous pour partager cette célébration et accompagner la famille. Nous avons progressivement pris nos marques dans le nouveau lieu tout en poursuivant notre programme habituel. Le culte officiel d'inauguration en juin a montré que notre communauté avait adopté l'Ahornweg. L'emplacement central rend généralement le lieu plus accessible, ce qui resserre les liens communautaires.

Services régionaux de consultation conjugale et familiale

Notre offre diaconale de consultation s'adresse aux personnes qui rencontrent des difficultés relationnelles et conjugales. Les entretiens peuvent avoir un effet préventif ou apporter une aide en période de crise. Les neuf services régionaux de consultation sont fortement sollicités. Les relations interpersonnelles et les structures familiales sont de plus en plus impactées par le stress professionnel et l'accélération du rythme de la vie.

Les conseillères et les conseillers sont hautement qualifiés dans leur spécialité et en accompagnement thérapeutique, et sont insérés dans un réseau professionnel dense. Ils reçoivent régulièrement des personnes qui leur sont adressées par les services de consultation pour enfants, adolescentes et adolescents, par des médecins de famille et par des pasteurs et des pasteuses.

Sur la voie d'une Église accueillante envers les personnes atteintes de démence

La démence concerne tout le monde: le nombre de cas augmente proportionnellement à notre espérance

de vie et l'Église n'est pas épargnée. Durant l'année sous revue, nous avons organisé deux événements de sensibilisation qui ont attiré chacun une cinquantaine de collaborateurs et collaboratrices socio-diaconales, de pasteurs et de pasteuses. En ateliers, ces personnes ont approfondi avec des spécialistes le sujet de la communication sous l'angle du langage procédural et de l'humour comme facteur de lien. Par ailleurs, lors des rencontres de la Plate-forme démence, spécialistes, membres des autorités et personnes intéressées ont réfléchi à des pistes d'action, ont discuté de perspectives pour l'avenir et ont partagé des exemples de bonnes pratiques en paroisse.

La Haute-Argovie, une région d'aumônerie

Les hôpitaux, l'Association cantonale bernoise d'aide et de soins à domicile (Spitex), l'arrondissement ecclésiastique et l'espace pastoral ont conclu un partenariat et offrent dès 2026 une permanence d'accompagnement spirituel pour les malades et leurs proches ainsi qu'une écoute pour les collaborateurs et collaboratrices qui traversent une situation difficile. Le projet dure près de deux ans et favorise la collaboration régionale. Pour plus d'informations, consulter le rapport de l'arrondissement ecclésiastique de Haute-Argovie (p. 42).

Santé mentale

Les cours en formation de premiers secours en santé mentale sont proposés depuis 2021 et ont déjà attiré plus de 500 personnes. Durant l'année sous revue, huit éditions ont eu lieu, de même que de brèves formations continues supplémentaires destinées au personnel et aux bénévoles, en ligne et en présentiel. La série de lunchs débats 2025 (Lunch am Puls) a également abordé le sujet de la santé psychique et de la résilience. Les Églises réformées Berne-Jura-Soleure ont ainsi fourni une contribution socio-diaconale importante à la déstigmatisation des maladies psychiques.

Réseau des communautés bienveillantes

Si l'on veut surmonter les défis sociétaux, l'entraide au sein des paroisses est essentielle. Les échanges spécialisés sur la question des communautés bienveillantes, organisés trois fois en 2025 en collaboration avec la Haute école spécialisée de Berne (BFH), ont alterné exposés pratiques, pistes d'action et échanges d'expériences, notamment sur la question du soin aux communautés de pratique et de l'équilibre entre manque et excès. Une vingtaine de personnes ont participé à chaque rencontre. Nous avons rendu visite à deux communautés bienveillantes avec lesquelles nous avons discuté de questions concrètes. Nous avons accompagné sur le plan

technique deux paroisses dans la mise sur pied de communautés bienveillantes et apporté un appui technique à deux autres communautés déjà existantes.

Derniers secours (extension à l'espace BEJUNE)

La formation intitulée Derniers secours permet de transmettre des connaissances fondamentales sur la fin de vie, la mort et le deuil ainsi que sur l'accompagnement des personnes en fin de vie. Le territoire ecclésiastique germanophone dispose depuis longtemps d'une structure unique responsable de la formation qui regroupe les Églises nationales, l'Association cantonale bernoise d'aide et de soins à domicile (Spitex) et le centre de soins palliatifs de l'Hôpital de l'Île. Dans la partie francophone, deux structures offraient jusqu'à présent la formation indépendamment l'une de l'autre : désormais, grâce à une convention de coopération, la fondation La Chrysalide et les Églises nationales offriront conjointement la formation Derniers secours au sein de l'espace BEJUNE.

forum³, l'aumônerie des étudiantes et des étudiants : deux offres représentatives

Le mardi à midi, un temps de prière et de chant réunit à l'église Saint-Paul étudiantes, étudiants, corps enseignant de la Faculté de théologie et membres de la paroisse. Chaque semestre, des étudiantes et étudiants créent une nouvelle liturgie qui est mise en musique par la pianiste du forum³, Kirsten Kunkel. Une grâce et un bienfait pour l'âme !
En juillet, sept étudiantes et étudiants ont participé à un week-end de marche spirituelle en montagne organisé par le responsable du forum³ sur le thème des opposés existentiels – vie solitaire et vie en groupe, parole et silence, foi et doute, espérance et désespoir. Après une journée de solitude dans la nature pour réfléchir au sens de ces oppositions, les échanges en groupe ont ouvert de nouveaux horizons. Les journées ont été ponctuées de bons repas et de temps de jeux au chalet.

L'Église face à la protection du climat

Pour la première fois, un échange d'expériences et une rencontre œcuménique sur le climat ont été organisés pour les paroisses labellisées Coq vert. Ces deux événements ont conforté les participantes et les participants dans l'idée qu'il faut continuer d'agir en faveur du climat. Pendant le cours de base pour sacristaines et sacristains, un exposé technique a présenté les diverses possibilités qu'ont les paroisses pour renaturer les abords de leurs bâtiments.

Concernant l'interdiction des chauffages électriques, une séance d'information a été organisée à l'attention des paroisses pour leur présenter leur marge d'action et les aides disponibles. Le crédit en faveur du climat de l'Église a été utilisé par dix paroisses en 2025 (contre quatre en 2024).

Travail social : remise de prix à la Haute école spécialisée de Berne (BFH)

Au printemps et à l'automne, le prix de la diaconie des Églises réformées Berne-Jura-Soleure, qui récompense des travaux de fin d'études particulièrement remarquables ayant un lien avec l'Église nationale ou un intérêt diaconal particulier, a été décerné à deux travaux de bachelors. Le premier s'interroge sur les causes de la radicalisation de droite chez les jeunes et sur le rôle du travail social dans la prévention. Le second montre comment l'école du cirque accroît la résilience des enfants frappés par la pauvreté et leur ouvre des accès à l'autonomie, à la communauté et à la participation sociale.

Queer Church de Berne

Trois cultes œcuméniques queers ont eu lieu à Berne et à Bienne. Pour la première fois, la Pride de Berne a inclus une célébration multireligieuse organisée par des personnes queers ou non, représentantes de l'hindouisme, du judaïsme, du bouddhisme, du christianisme et de l'islam. Cette célébration a montré que ces cinq religions connaissent aussi des manières de lire et d'interpréter les textes et les traditions ouvertes, contribuant ainsi à combattre l'hostilité envers les personnes queers fondée sur des motifs religieux. Frank Bangerter, évêque de l'Église catholique-chrétienne de Suisse, a souligné dans son allocution que la diversité est un cadeau de Dieu et que l'amour sous toutes ses formes est sacré.

Coopération avec les Églises de la migration

Le thème des Échanges théologiques avec les Églises de la migration était le même que celui du futur Synode de réflexion (la jeunesse dans l'Église). À la suite de cette rencontre, les Églises de la migration ont délégué des jeunes au Synode de réflexion. Ceux-ci ont activement participé aux discussions, partageant leurs expériences et leurs points de vue migratoires. Par ailleurs, le crédit Églises de la migration et intégration a permis de soutenir 25 projets. La contribution au financement du travail général d'intégration, de projets de rencontre et d'intégration à bas seuil ainsi que de formations continues en théologie reste importante.

Prix d'encouragement de l'équipe Migration

Le canton de Berne compte de nombreuses entreprises offrant des places en préapprentissage d'intégration (PAI), notamment l'ElfenauLaden (Berne), la fondation Lebensart Bäregg, dahlia obergera AG ou encore Renovation-Bern AG. Ces dernières offrent en outre des apprentissages diplômants (AFP ou CFC) aux personnes réfugiées et issues de la migration. En reconnaissance de leur engagement exemplaire, l'équipe chargée de la migration et de l'intégration leur a décerné son prix d'encouragement 2025. Ce prix valorise l'importance de l'apprentissage professionnel et le rôle décisif des entreprises formatrices dans la réussite de l'intégration.

Soutien aux migrantes et migrants du Jura

Le Service migration a proposé une conférence de l'Office cantonal de consultation sur l'asile (OCA) sur l'accompagnement de personnes ayant vécu un traumatisme et a mis en place une supervision pour les bénévoles. Avec les paroisses, il a notamment proposé un séjour de vacances à une quinzaine de femmes d'ici et d'ailleurs à Porrentruy et un projet interculturel de danse africaine à Moutier. Il a coorganisé la soirée

concert de la Camerata de Berne et la fête de fin d'année à Sornetan. Le service a aussi soutenu le culte du Dimanche des réfugiés à Court, l'Open air cinéma à Delémont ainsi que la fête de Noël du centre de retour à Bienne.

Terre Nouvelle

Terre Nouvelle (TN) est le service de solidarité de nos Églises de Suisse romande. Elle a pour mission de faire vivre et de faire découvrir la solidarité à travers différentes actions : animations, cultes et catéchisme au sein des paroisses, mais aussi des initiatives hors les murs, lors de fêtes de village, avec des stands sur les marchés de Noël ou à l'occasion de la Course de la solidarité. Dans cette dynamique, les jeunes de la région Lac-en-Ciel ont créé le « Voyage culinaire en Suisse » à Diesse. Ils ont entièrement organisé la manifestation : le repas, la décoration et les animations. Les bénéfices de cet événement ont été reversés à l'EPER. Ils ont permis l'achat de 800 canards, soutenant des familles d'agriculteurs dans plusieurs pays du Sud, ainsi que de 1800 plants de palétuviers, contribuant au reboisement du Sénégal. Notons encore que Paula Oppliger Mahfouf remplace Jean-Luc Dubigny à la présidence de la commission TN.



Première célébration queer multireligieuse à l'église catholique-chrétienne Saints-Pierre-et-Paul, à Berne.

Persévérez dans votre témoignage. Soyez fidèles et endurants !

Ueli Burkhalter

conseiller synodal, département Monde

« Persévérez dans votre témoignage »

(d'après He 12, 1)

Cette parole a présidé à l'Assemblée générale de la CMER (Communion mondiale d'Églises réformées) qui s'est tenue du 14 au 23 octobre 2025 à Chiang Mai, en Thaïlande. Susanne Schneeberger et moi-même y avons assisté en tant que membres de la délégation des protestants de Suisse envoyée par l'EERS (Église évangélique réformée de Suisse). La CMER, qui compte quelque 230 Églises membres réformées et unies, soit plus de 100 millions de croyantes et de croyants, convoque son Assemblée générale tous les sept ans. Celle-ci a réuni quelque 500 déléguées et délégués du monde entier. Elle a débattu et voté sur des sujets centraux du protestantisme, et élu les membres qui constitueront l'organe directeur de la CMER jusqu'à la prochaine assemblée (présidente, secrétaire général, comité exécutif). L'assemblée a été rythmée par des cultes quotidiens, des temps de chant et de prière, des études bibliques, des exposés et de nombreuses occasions de rencontres et d'échanges informels.

Voir avec lucidité et écouter

Au début de l'assemblée, les Églises membres se sont exprimées lors de différents ateliers sur leur situation et les défis auxquels elles étaient confrontées. Deux groupes de discussion (femmes et délégation de la jeunesse) ont chacun rédigé un rapport à l'attention de l'Assemblée. L'Église presbytérienne du Myanmar a rendu compte de son travail avec les Karens chrétiens, un groupe ethnique persécuté sans merci par la junte militaire et dont de nombreux membres ont fui en Thaïlande, dans de gigantesques camps de réfugiés. L'Église presbytérienne de Corée, elle, a parlé de son pèlerinage œcuménique annuel le long de la ligne de démarcation entre le Sud et le Nord, organisé pour conserver l'espérance d'une réunification. De nombreuses Églises réformées et unies, bien que très minoritaires au sein de leur contexte social, s'engagent et font entendre leur voix pour défendre la justice, la paix et la sauvegarde de la Création. Pour ces petites Églises, la solidarité et l'union de prière sont particulièrement précieuses.

Annoncer l'Évangile en paroles et en actes

Mon expérience à Chiang Mai m'a conforté dans la conviction que les Églises réformées ont pour mission d'annoncer l'Évangile, chacune dans son contexte, en paroles et en actes. Il est dans notre ADN réformé de faire entendre notre voix et d'agir là où nous décelons de l'injustice. Dans notre entourage immédiat et partout dans le monde. Nous sommes appelés à lutter en faveur de la paix et de la réconciliation alors même que le réarmement est aujourd'hui réclamé de toutes parts. Il est important que nous accomplissions des gestes visibles pour que notre monde, qui est la Création de Dieu, soit préservé et ait un avenir. L'équipe du pôle Monde s'engage de toutes ses forces en faveur de la solidarité: à l'échelle mondiale en passant par notre œuvre d'entraide (EPER) et nos sociétés missionnaires (Mission 21 et DM); et à l'échelle locale en épaulant la diaconie locale et en luttant pour la justice sociale. La suite du présent rapport offre divers exemples concrets de ce travail. Un chaleureux merci à toute l'équipe pour son remarquable investissement !

Le domaine de l'asile confronté à la dure réalité

Dans le cadre de la Conférence interconfessionnelle (CIC), les Églises réformées Berne-Jura-Soleure financent des postes d'aumônerie au sein des centres fédéraux d'asile et des centres cantonaux de retour. Les bénévoles de l'association Gemeinsam unterwegs à Aarwangen, où se trouve un centre de retour, s'engagent grâce à une subvention finançant un poste de coordination à 20%. Les aumônières et aumôniers assistent les personnes qui attendent une décision et celles dont la demande a été rejetée. Beaucoup d'entre elles se portent mal. Quelques-unes, dont la demande d'asile est acceptée, se font leur place chez nous ou peuvent envisager de reconstruire un nouvel avenir dans leur pays d'origine. Réjouissons-nous avec celles qui sont dans la joie et pleurons avec celles qui pleurent, comme nous y invite Paul (Rm 12, 15). L'essentiel est résumé dans ces mots d'un aumônier: « On craquerait presque, mais on n'a pas le droit de craquer. »

Le Réseau Joint Future

Le colloque 2025 du Réseau Joint Future destiné aux personnes engagées dans le domaine de la migration, issues ou proches de l'Église, s'est déroulé à Konolfingen. Son titre – « Faute de perspectives, espérons des jours meilleurs et luttons avec confiance! » – est un parfait reflet de notre sombre époque. Comment réussir à ne pas sombrer dans le désespoir et à ne pas abandonner? Comment nourrir notre force intérieure et nous fortifier mutuellement pour trouver le courage de continuer à aider les personnes réfugiées? Ces questions et d'autres du même ordre ont été au cœur du colloque. Un excellent atelier animé par une psychologue spécialisée a redonné de l'élan aux participantes et aux participants.

Notre monde est bouleversé. Et nous ?

Comment organiser la solidarité alors que les fonds destinés à la coopération internationale subissent des coupes, au mépris des millions de personnes dont la survie dépend de l'aide humanitaire? C'est à cette question que s'est attaquée la conférence « Welt. Wandel. Wir » de novembre à Berne. Karolina Frischkopf, directrice de l'EPER, y a expliqué que les coupes budgétaires la contraignaient à redéfinir de manière drastique les priorités et que dans ce contexte, la solidarité des donatrices et des donateurs était d'autant plus importante. Elle a parlé de la responsabilité des Églises dans les termes suivants: « Les Églises ont une responsabilité éthique. Elles défendent des valeurs et sont la conscience morale de beaucoup de monde. En ce moment, j'aimerais qu'elles fassent

preuve de plus de courage et que leur protestation soit plus clairement audible, y compris en interne. »

« Le bien-vivre et les droits de la nature »

La lutte pour le « bien-vivre » et les droits de la nature ont été au cœur d'une série d'événements. Dans son intervention, la philosophe Elisa Loncon, en tant que femme indigène mapuche et ancienne présidente de l'assemblée constituante du Chili, a interrogé la politique et le système juridique suisses. Sa présence nous a également offert une occasion idéale de célébrer en poésie et en musique le centenaire du théologien de la libération Ernesto Cardenal, dont l'œuvre *Canto cósmico* associe étroitement la théologie de la libération à l'alliance avec la Création.

Communautés bleues et Solidarité'eau Suisse

En 2025, le réseau Communautés bleues Suisse et Solidarité'eau Suisse ont poursuivi leur association, en mettant l'accent sur la stratégie et la communication du réseau. La newsletter et le site web ont été remaniés, et un nouveau modèle de flyers a été créé. Un groupe d'ONG, Blue NGO, a été fondé. Pendant la Semaine mondiale de l'eau, les Communautés bleues ont organisé de nombreux événements portant sur le droit humain à l'eau. En collaboration avec la Haute école spécialisée de Suisse orientale, le réseau a organisé un symposium de l'eau et lancé un appel à l'action. Il prépare en outre un colloque interreligieux sur l'eau en tant que droit humain, qui se déroulera à la Maison des religions. —



Célébration pour la Journée mondiale de prière à l'église de Heimberg.

Du mouvement au sein du pôle Ressources – Personnel

Annette Geissbühler

conseillère synodale, département Ressources

Le modèle de codirection opérationnelle du pôle Ressources que nous avons adopté en début d'année a déjà fait ses preuves; un tel partage des tâches est unique en son genre à cet échelon au sein de la Maison de l'Église. L'année a été marquée par d'importants changements au niveau du personnel. En premier lieu, c'est avec énormément d'émotion que nous avons accueilli la nouvelle du décès de notre conseillère synodale Renate Grunder; une partie de ses projets prometteurs a dû être placée sous la houlette d'autres responsables. Renate Grunder a collaboré activement, presque jusqu'à la fin, à la restructuration de notre organisation dans les services généraux. Jusqu'à l'entrée en fonctions de son successeur, j'ai assumé la responsabilité de l'ensemble du pôle. Les finances, l'infrastructure et le numérique, qui font partie du pôle Ressources, ont été repris en août par Andreas U. Schmid,

notre nouveau conseiller synodal. Grâce aux responsables au niveau opérationnel qui ont fait preuve d'énormément de compréhension, de désir d'aider et d'autonomie, nous avons réussi à avancer bien que le poste de Renate Grunder soit resté vacant plusieurs mois.

Avec le départ à la retraite de Hanni Wyrsh à la fin 2025, notre Maison a perdu l'une des figures de proue de l'administration du personnel. Nous lui devons l'intégration des rapports de travail de l'ensemble du corps pastoral dans notre administration le 1^{er} janvier 2020, date du transfert par le canton aux services généraux de la gestion des ressources humaines ecclésiales; avec ses collaboratrices, elle a accompli cette tâche colossale en quelques mois seulement et dans les délais. Dès l'automne, Hanni Wyrsh a transmis progressivement ses dossiers à sa successeuse, Cornelia Ellenberger.

Conformément au mandat du programme de législation, certaines améliorations des conditions d'engagement du personnel pastoral ont été votées ces dernières années par le Synode. Ainsi, les titulaires d'un deuxième master dans une autre voie universitaire que la théologie bénéficient à partir de 2026 d'un surclassement dans la grille salariale. Cet avantage concerne particulièrement les personnes diplômées d'ITHAKA, le cours intensif de théologie pour universitaires se destinant au ministère pastoral. Les desservantes et desservants sont désormais affectés à la même classe de traitement que les pasteurs et pasteurs titulaires. En principe, la révision de l'ordonnance sur les suppléances pastorales, en cours depuis quelque temps, sera soumise à l'approbation du Conseil synodal en 2026.

Quelques points forts de notre travail

- **Passage au numérique**
L'ensemble des dossiers du personnel a été saisi dans le gestionnaire RH. Désormais,

Pôle Ressources – Personnel

Hanni Wyrsh (jusqu'au 31 décembre 2025), **Cornelia Ellenberger** (dès le 1^{er} octobre 2025) coresponsables

L'équipe des ressources humaines, qui fait partie du nouveau pôle Ressources, est chapeautéée par une codirection depuis le 1^{er} janvier 2025. Elle est la cheville ouvrière de l'administration et de l'encadrement de quelque 600 collaborateurs

et collaboratrices (hors Synode, commissions et honoraires). Derrière ce chiffre se cachent des personnes engagées: nous aussi, nous nous engageons jour après jour à leur service avec tout notre enthousiasme.

les membres du personnel peuvent consulter leurs données en ligne, enregistrer des modifications et télécharger directement leurs fiches et leurs certificats de salaire. En outre, la nouvelle saisie du temps de travail a été intégrée avec succès au gestionnaire RH. D'autres adaptations sont en cours.

- **Attribution des postes pastoraux (OAP26 / OAP-S26)**
Les nouvelles ordonnances relatives à l'attribution des postes pastoraux ont été mises en œuvre selon le calendrier prévu. Quelque 200 paroisses ont reçu leur dotation avant la

mi-octobre 2025 (pourcentages de postes pastoraux généraux et spécialisés).

• Adaptations des salaires pastoraux

Le Conseil synodal a examiné la classification des traitements de début de carrière dans la grille salariale: les titulaires d'un deuxième master universitaire (sans relation avec la théologie) auront droit à quatre échelons de traitement supplémentaires, et les titulaires d'un doctorat en théologie à deux échelons supplémentaires. En outre, les desservantes et desservants

seront systématiquement affectés à la classe de traitement 23 à partir du 1^{er} janvier 2026. Le règlement du personnel pour le corps pastoral a été modifié en ce sens.

Ensemble, nous façonnons l'avenir de nos ressources humaines avec toute notre énergie, avec tout notre cœur et dans un bel esprit d'entraide. Notre équipe, garante de proximité, de fiabilité et de positivité, apporte un soutien solide à l'ensemble des collaborateurs et des collaboratrices et reste un puissant moteur pour atteindre les objectifs stratégiques et opérationnels de notre Église. —

Pôle Ressources – Développement du personnel et gestion des conflits, pastorat régional

Miriam Neubert
coresponsable

Développement du personnel et gestion des conflits

L'essentiel de notre travail a porté sur divers projets, menés en collaboration interdisciplinaire, en vue d'améliorer l'attractivité du ministère pastoral. Nous avons lancé un projet d'adaptation des descriptifs de postes ainsi qu'un projet de planification numérique des suppléances. En outre, nous avons anticipé les prévisions de pénurie pastorale en faisant en sorte que des ministres de l'extérieur puissent assumer des suppléances sur notre territoire ecclésiastique une fois à la retraite. Sur le plan des ressources humaines, l'équipe du pastorat régional a bénéficié de continuité alors que l'équipe chargée du développement du personnel s'est recomposée. Un nouveau poste lié à la

prévention des abus ainsi qu'un poste de projet destiné au développement de logiciels de gestion RH ont été pourvus au printemps avec des profils spécialisés. Dans l'administration, deux nouvelles collaboratrices ont été engagées à la suite de départs à la retraite. Le poste de spécialiste a également été repourvu après avoir été longtemps vacant.

Pastorat régional

L'équipe des pasteurs régionales et des pasteurs régionaux est la première à avoir introduit le travail en autogestion dans le pôle Ressources. Ces ministres apportent localement leur aide aux paroisses, à leurs collègues et parfois à d'autres collaborateurs et collaboratrices, qui doivent mettre

en œuvre des changements structurels. En plus de la gestion professionnelle et impartiale des situations conflictuelles, durant l'année sous revue, l'équipe a été mise à rude épreuve par le nombre croissant de suppléances. Pour la première fois, une rencontre de réseautage centralisée a été organisée pour l'ensemble des suppléantes et des suppléants.



Nouvelle fonction et nouvelles tâches

Andreas U. Schmid

conseiller synodal, département Ressources

Lorsque, en janvier 2025, Renate Grunder m'a annoncé qu'elle avait des problèmes de santé et allait devoir se retirer du Conseil synodal, je n'avais pas conscience qu'elle aurait déjà quitté ce monde lors du Synode suivant et que nous ne pourrions saluer son action qu'après son rappel à Dieu.

J'ai été élu pour lui succéder. En binôme avec une collègue du Conseil synodal, j'ai pris début août mes fonctions de chef du département Ressources, chargé des finances, de l'infrastructure et du numérique, ce qui ne me donne même pas un semestre pour

prendre du recul sur mon poste et les tâches qui y sont associées. Au fil de ces cinq mois, j'ai vécu de nombreuses premières fois. En plus, je suis arrivé dans une structure réorganisée de fraîche date, en pleine phase de test et de rodage des nouvelles procédures. Depuis la réorganisation, la responsabilité des départements est partagée. Je salue ce changement qui permet nettement plus qu'auparavant d'échanger avec notre binôme sur des sujets de fond ou des questions techniques.

Les principaux objets que j'ai présentés au Synode d'hiver – le plan

financier et le budget – étaient presque finalisés au moment de mon entrée en fonction. L'objet relatif à l'informatique a également été élaboré presque sans mon intervention. J'ai donc bénéficié du travail préalable du Conseil synodal et de ma prédécesseuse et de son équipe. Le Synode, de son côté, a approuvé à une très large majorité ces objets, ce qui a simplifié mon entrée en fonctions.

J'adresse mes remerciements à toutes celles et à tous ceux qui ont facilité ma prise de poste! _____

Pôle Ressources – Finances, infrastructure, numérisation

Roger Wyss

coresponsable

Au cours de l'année sous revue, des contributions d'un montant d'environ 1,5 million de francs ont été versées à quelque 65 institutions à charge du Fonds de développement et de soutien (année précédente: 44 institutions et environ 0,8 million de francs). Environ 1,7 million de francs sont garantis pour les années suivantes et 3,5 millions de francs supplémentaires ont été réservés pour des projets du Fonds d'expérimentation.

En 2025, 74 paroisses bernoises (année précédente: 75) avaient droit à la péréquation financière. Cela correspond à environ 40 % de l'ensemble des paroisses bernoises. Parmi elles, 21 paroisses (année précédente: 25) ont déposé une demande de subvention au titre de la péréquation financière indirecte. Le volume d'investissement se monte à environ 1,4 million de francs (année précédente: 6,8 millions de francs). Le montant des subventions allouées est d'environ 0,3 million de francs (année précédente: 2,9 millions de francs). _____



Flux financiers

Recettes

en mio de francs, arrondis aux 100 000

Paroisses	26,2
Canton de Berne	59,8
Autres revenus	5,0



Dépenses

en mio de francs, arrondis aux 100 000

Direction	9,8
Pôle Église	6,9
Pôle Monde	6,0
Pôle Ressources dont charges personnel corps pastoral	67,7 62,9

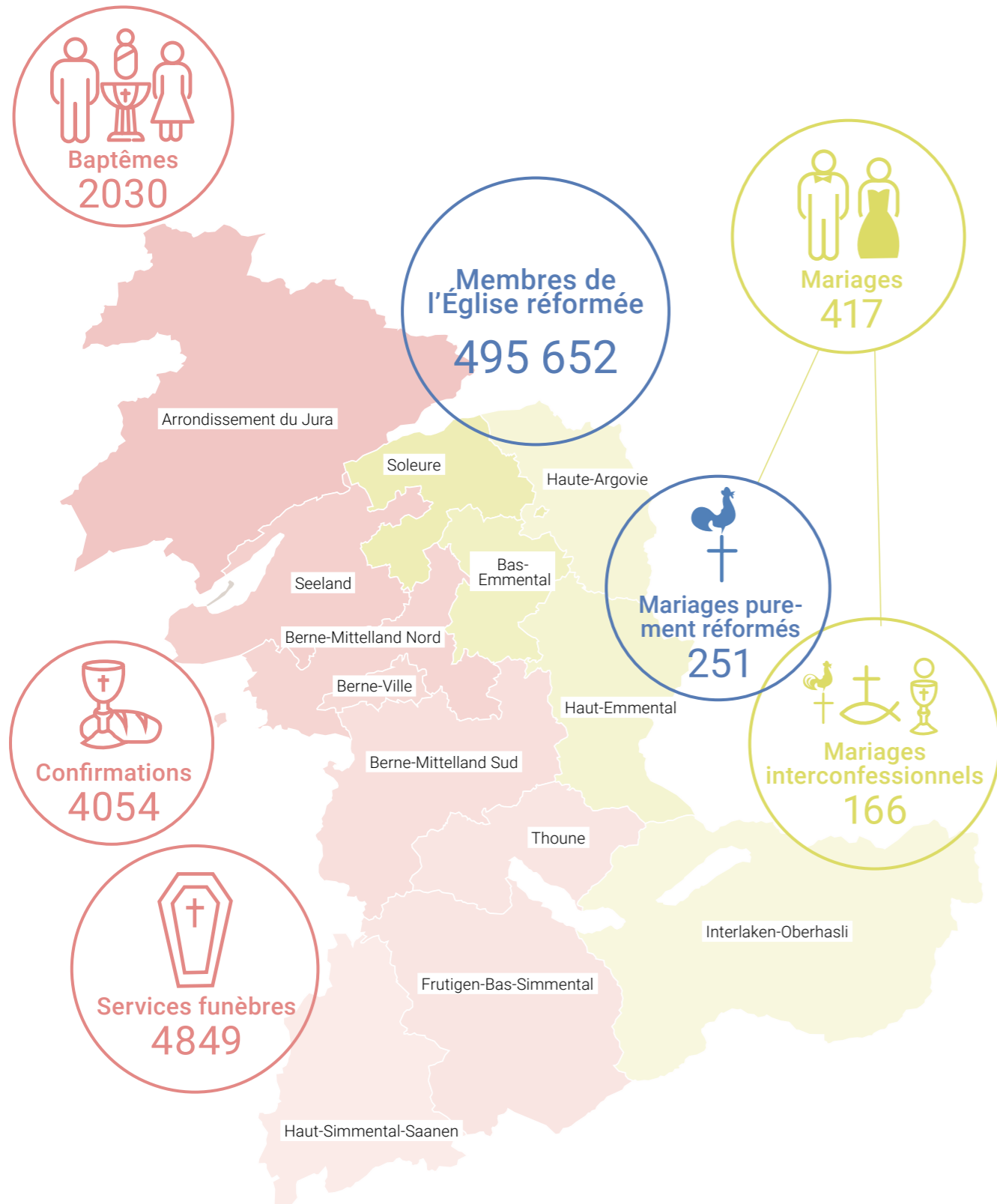
* Canton de Soleure: la partie sud-ouest du canton, comprenant les districts du Bucheggberg, de Soleure, de Lebern et de Wasseramt, est du ressort territorial des Églises réformées Berne-Jura-Soleure. Le reste du territoire cantonal fait partie de l'Église évangélique réformée de Soleure.

Éclairage sur les flux financiers

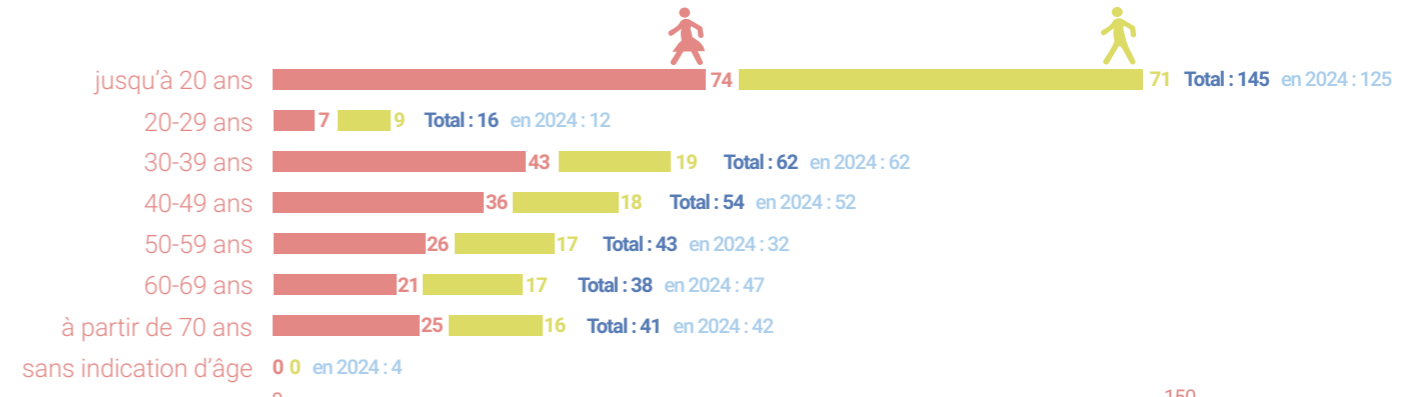
L'Union synodale Berne-Jura est financée pour un tiers par les contributions des paroisses bernoises, des paroisses du synode d'arrondissement de Soleure et de l'Église du canton du Jura et pour deux tiers par les prestations financières cantonales. De ce financement cantonal, 34,8 millions de francs sont affectés aux charges de personnel du corps pastoral et près de 25 millions de francs aux prestations d'intérêt général. Les charges brutes concernant la « direction » comprennent celles pour le Synode (y compris le Synode de réflexion) et le Conseil synodal. La rémunération des membres du corps pastoral figure dans le pôle Ressources, ce qui entraîne des charges plus élevées en comparaison avec les autres entités de l'organisation. Les résultats détaillés peuvent être consultés dans les comptes annuels 2025 présentés à part.

Statistiques

Ressort territorial des Églises réformées Berne-Jura-Soleure



ADHÉSIONS À L'ÉGLISE

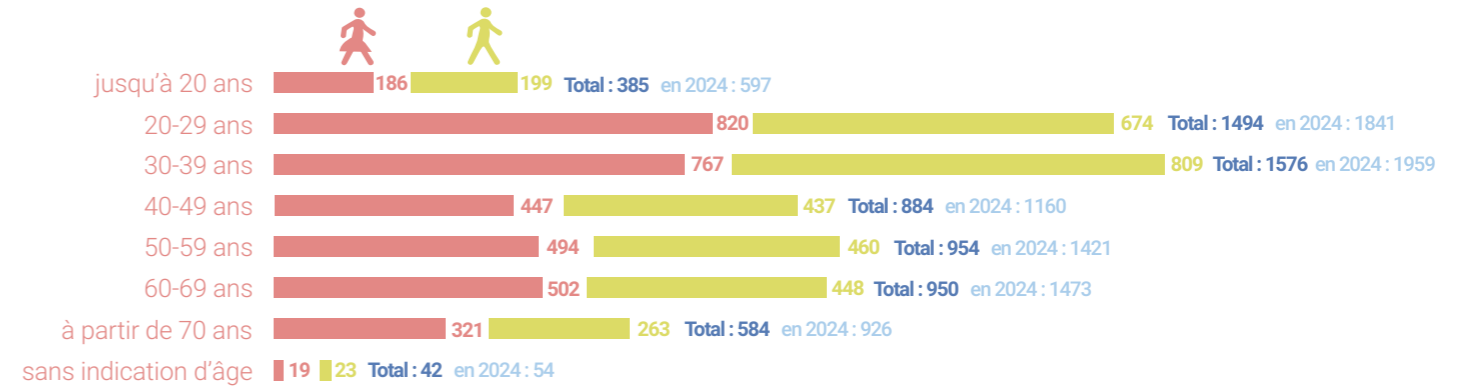


Total **232** **167**

Total adhésions à l'Église		
2025	2024	2023
399	376	410



SORTIES DE L'ÉGLISE



Total **3556** **3313**

Total sorties de l'Église		
2025	2024	2023
6869	9431	10 596

Rectificatif

Le nombre total de personnes de confession réformée figurant dans le rapport annuel de l'année précédente se référait uniquement au territoire des cantons de Berne et du Jura. Les membres de l'Église du canton de Soleure n'ont malheureusement pas été pris en compte dans le calcul. Nous vous présentons nos excuses pour cette erreur. Celle-ci a pour conséquence une augmentation statistique du nombre de membres des Églises réformées Berne-Jura-Soleure d'environ 16 000 dans le rapport annuel 2025 par rapport à l'année 2024.

Éclairage

Avec une réduction de 27 %, les sorties d'Église ont fortement diminué en 2025 par rapport à 2024. Les adhésions ont connu une augmentation de 8 % pour rester à un niveau bas pratiquement inchangé. Les chiffres se basent sur les informations que les paroisses transmettent aux services généraux.

Informatique et numérisation

Jürg Burri

responsable d'équipe



L'année sous revue a été marquée par des changements d'envergure dans le domaine de l'informatique et de la numérisation. Le nouveau site www.refbejuso.ch a été mis en ligne et l'ancien intranet a été remplacé par un espace interactif moderne. Le système d'exploitation Windows 10, qui ne bénéficie plus du support de Microsoft depuis octobre 2025, a été remplacé par Windows 11. Les ordinateurs portables ont aussi été remplacés.

L'ensemble du personnel a reçu une formation pour se familiariser avec le nouveau matériel. La mise en service du stockage de données dans SharePoint constitue une étape supplémentaire du passage au numérique et de l'évolution de la collaboration au sein des services généraux.

En outre, les fonctionnalités et options de Microsoft Teams ont été davantage exploitées. Microsoft Teams simplifie la communication et la collaboration avec des partenaires internes et externes, nous faisant ainsi gagner en efficacité.

L'ancien système de réservation de salles et de places de parking,

qui passait par notre gestionnaire d'information (IM), a été transféré dans Outlook. Le nouveau calendrier pour les salles simplifie les réservations internes et nous fait gagner du temps.

L'équipe a par ailleurs été impliquée dans l'organisation de la stratégie numérique et a contribué de manière substantielle à l'élaboration de ce projet qui a requis de l'aide extérieure. Une délégation chargée de la numérisation, constituée entre autres de deux conseillers synodaux, reprendra ce dossier en 2026 et assurera la mise en œuvre des mesures découlant de la stratégie numérique. _____

Infrastructure

Marcel Maier

responsable d'équipe



Le Coq vert, notre système de gestion environnementale, implique la mise en œuvre systématique et le contrôle régulier de mesures visant à améliorer l'efficacité énergétique, à réduire les émissions de CO₂ et à exploiter durablement l'infrastructure.

La consommation exclusive d'électricité verte a permis de réduire les émissions de CO₂ de près de 96 % depuis 2014, lorsque nous avons commencé à recueillir les chiffres. Dans le même temps, la consommation électrique globale a été réduite de 42 %, ce qui confirme nettement l'efficacité des mesures mises en œuvre.

Le fonctionnement quotidien de la Maison de l'Église exige une attention constante et un travail rigoureux. L'équipe chargée de l'infrastructure assure la sûreté, la fiabilité et la conformité de l'exploitation. Sa mission inclut la technique du bâtiment, l'entretien, le nettoyage, la sécurité et les règles d'accès. La protection de l'infrastructure et le bien-être des collaborateurs et des collaboratrices sont toujours au cœur de ses préoccupations.

L'accompagnement structuré des nouvelles collaboratrices et des nouveaux collaborateurs est un autre volet essentiel du travail

de l'équipe. La transmission de l'ensemble des informations utiles au sujet des locaux, des processus de sécurité et d'exploitation, de l'utilisation de l'infrastructure technique et des systèmes d'accès et de fermeture est une démarche qui favorise l'intégration rapide, la sécurité au travail et le bon fonctionnement de la Maison.

En tant que chef de projet, j'ai également joué un rôle déterminant dans l'élaboration de la stratégie numérique adoptée par le Conseil synodal le 11 décembre 2025. _____

Service juridique

Andreas Mosimann

responsable d'équipe



Les Églises réformées Berne-Jura-Soleure élaborent actuellement un plan de protection destiné à prévenir les abus de pouvoir. Le service juridique est représenté dans le groupe de travail, et collabore intensivement en particulier en matière de gestion des signalements. Il participe également au développement de nouvelles formes de présence ecclésiale, et a accompagné le processus de reconnaissance de Metalchurch. Cette reconnaissance en tant que communauté associée aux Églises réformées Berne-Jura-Soleure a été rendue possible grâce à l'adoption par le Synode du nouveau

règlement d'organisation du 28 mai 2024.

Conformément aux décisions du 15 octobre 2025, le pôle Ressources (personnel) a attribué des pourcentages de postes pastoraux aux paroisses du canton de Berne. Sur les quelque 180 paroisses (générales), 14 ont fait recours auprès du Conseil synodal. Le service juridique a été chargé par ce dernier d'instruire ces procédures.

L'an passé, le service juridique a de nouveau été sollicité à diverses reprises par des paroisses qui avaient publié sans autorisation

sur internet du matériel protégé par le droit d'auteur et devaient faire face aux réclamations de cabinets d'avocats. Avant toute utilisation de textes, de graphiques, de vidéos, de photos et autres œuvres, il est important de demander l'autorisation ou d'obtenir une licence appropriée, même lorsque le matériel semble librement disponible sur internet. En effet, chaque œuvre est en principe protégée, et la personne qui l'a créée a le droit de décider elle-même si, quand et de quelle manière son œuvre sera utilisée (cf. art. 10 de la loi sur le droit d'auteur; RS 231.1). _____

Service de traduction et de la communication francophone

Matthias Siegfried

responsable d'équipe



Malgré la pression des nouvelles technologies, le service de traduction effectue toujours la majeure partie des traductions sans recourir à l'intelligence artificielle ou à DeepL. Les traductions automatiques ne sont pas exemptes d'erreurs, en particulier lorsqu'il s'agit de contenus théologiques, juridiques ou culturellement sensibles. Cela n'exclut pas que, en tant que spécialistes de prestations linguistiques, nous utilisons de manière réfléchie et ponctuelle l'intelligence artificielle et les réseaux neuronaux en complément de notre principal outil de travail, le logiciel spécialisé Trados, fondé

sur le principe de la mémoire de traduction.

Une formation Trados dispensée par SuisseTra a permis de répondre à des questions liées à la numérisation du service et d'apporter un précieux soutien technique.

Si la réorganisation a encore beaucoup occupé notre service, la traduction et l'adaptation à la réalité romande des contenus du nouveau site web lancé en août ont constitué un axe prioritaire de l'année sous revue. Le service a également assuré la traduction de la brochure *Avenir de l'enseigne-*

ment religieux, témoignant des déconvenues et des succès des paroisses de dialogue engagées dans ce projet phare, favorisant le partage d'expériences entre les régions linguistiques. En ce qui concerne la communication francophone, l'importance des médias sociaux, en particulier des contenus vidéo, s'est accrue. La collaboration avec les collègues du Jura bernois a été renforcée dans le cadre d'un atelier consacré au langage web et au langage inclusif. _____

Service de la communication

Corine von Wartburg
responsable d'équipe

Réorganisation de tous les canaux de communication

L'année passée a été marquée par un profond renouvellement des canaux de communication. Le service responsable, en collaboration avec des partenaires internes et externes, a posé ainsi le fondement d'une communication tournée vers l'avenir, en réseau et efficace des Églises réformées Berne-Jura-Soleure.

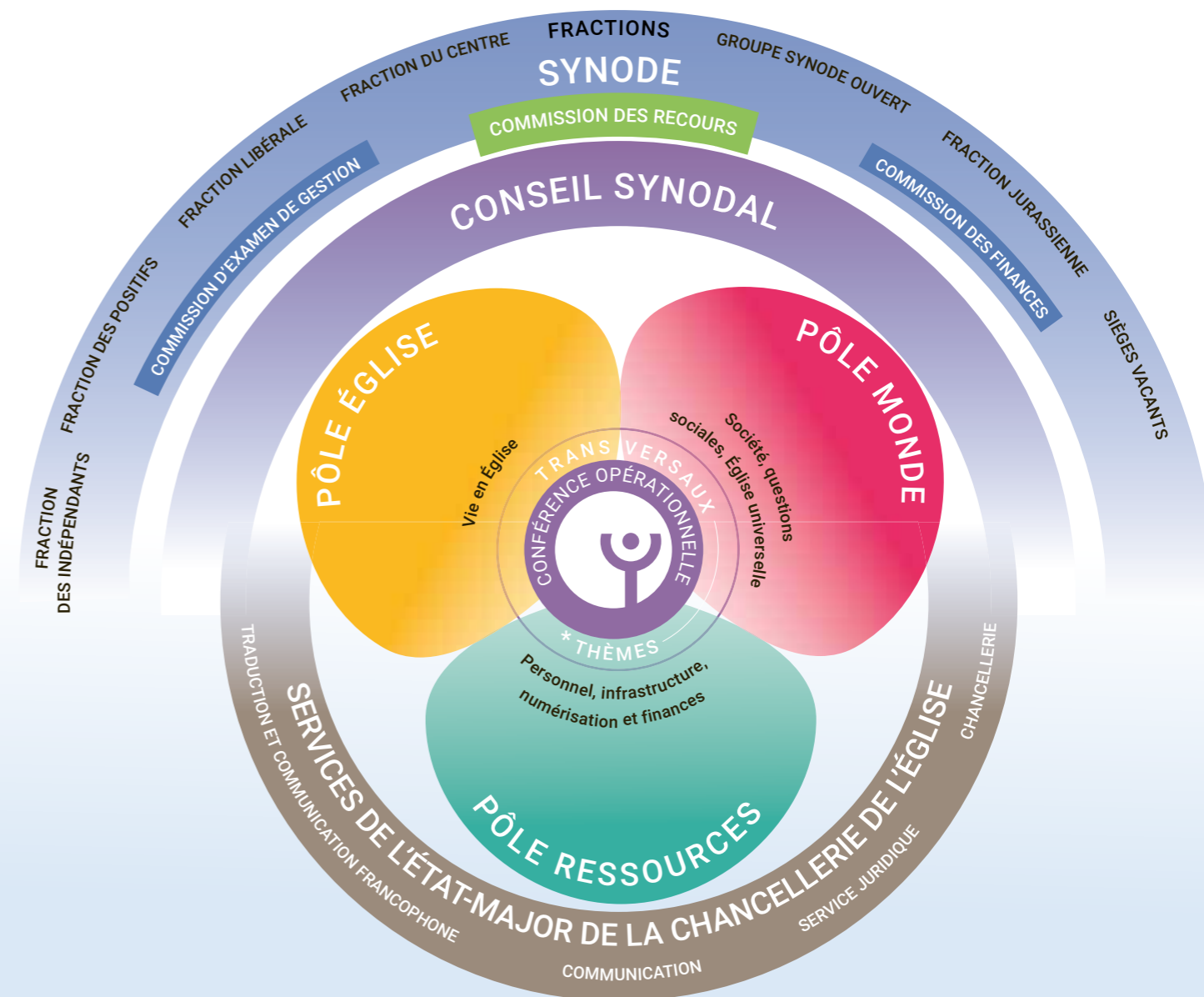
La communication n'est jamais statique. Elle évolue avec les gens, leurs attentes et leurs habitudes d'utilisation. Pour le service de la communication des Églises réformées Berne-Jura-Soleure, l'année écoulée a été très intense. Pratiquement tous les canaux de communication ont été contrôlés, restructurés ou fortement développés. Cette transformation globale a demandé beaucoup de travail, mais elle était nécessaire pour pouvoir communiquer plus efficacement à l'avenir.

La conception et le contenu de la newsletter ont été réorientés afin de regrouper plus clairement les informations et de mieux atteindre les différents groupes cibles. L'intranet a aussi été complètement transformé en collaboration avec le service informatique, pour qu'il puisse mieux remplir sa fonction de plate-forme interne d'information et de collaboration.

La refonte de la revue *ENSEMBLE* a permis de développer un imprimé qui a fait ses preuves et de le renouveler tant dans sa présentation que dans son contenu. Le premier numéro ainsi remanié est paru en décembre avec pour thème principal la jeunesse et l'Église. Paraissant quatre fois par an, ce magazine imprimé complète avantageusement nos canaux de communication numériques.

Le projet le plus vaste et le plus marquant a été le nouveau site web refbejuso.ch. Mis en ligne en août, il est le fruit d'une démarche commune: des collaborateurs et collaboratrices de la chancellerie et de tous les pôles des services généraux de l'Église ont participé à la révision des contenus, à la clarification des structures et à la création de nouveaux accès. Envers l'extérieur, dans son espace ouvert au public, le nouveau site se conçoit comme une plate-forme d'information, d'orientation et d'inspiration. Les informations et contenus destinés aux collaborateurs et collaboratrices internes et aux personnes qui s'engagent pour l'Église sont réunis dans un espace accessible avec identifiant, qui est progressivement développé. Les paroisses, les groupes professionnels et les bénévoles y mettent régulièrement des contenus et des offres à disposition.

L'année 2025 a été marquée par le déroulement parallèle de processus très divers et par un intense engagement de toute l'équipe. Les canaux de communication ainsi remaniés constituent le socle à partir duquel le service développera les contenus au cours des années à venir, en mettant l'accent sur une communication intégrée.



* Thèmes transversaux :
Développement de l'Église
500 ans de la Réforme bernoise
Avenir de l'enseignement religieux

Une nouvelle structure ? Dites-le avec une fleur ! Un modèle d'organisation simplifié et interactif dont le graphisme s'inspire de la « fleur de la législature » a été élaboré pour le site web public.

Groupes de pilotage et commissions

GP Salons et comptoirs

C'est à l'occasion de la 72^e édition de la foire de printemps BEA que, pour la dernière fois, les Églises nationales ont tenu à Berne leur stand « Mon monde, ma vie, mon Église ». Du 25 avril au 4 mai, l'accent était mis sur les lieux spirituels et les chemins de pèlerinage.

Bon nombre de visiteurs et visiteuses ont profité de l'espace Église, conçu comme une oasis de détente, pour se reposer, boire un café ou jouer avec leurs enfants, permettant occasionnellement d'échanger avec les personnes chargées du stand. Comme toujours, le studio de selfies, proposant des motifs bibliques et profanes, a été très fréquenté.

Le Conseil synodal a néanmoins décidé que les Églises réformées

Berne-Jura-Soleure n'interviendraient plus à la BEA, après 33 ans de présence. Cette décision a été prise en concertation avec les Églises nationales catholique romaine et catholique-chrétienne. Elle a été motivée par les charges financières et humaines élevées liées à la préparation ainsi qu'à la réalisation de cet événement.

Comme cela a été expliqué lors du Synode d'été 2025, il semble plus judicieux de soutenir plusieurs manifestations de moindre envergure, lors desquelles les paroisses se présentent à l'occasion d'événements locaux ou régionaux, plutôt que d'organiser une seule grande manifestation très onéreuse. Plusieurs membres du Synode ont salué cette initiative lors du Synode d'été. Certaines paroisses

ont déjà sollicité le soutien des services généraux, tant pour la planification organisationnelle que pour l'équipement.

En janvier 2025, nous avons participé à un événement de moindre envergure, le salon du mariage JOSY, où nous tenions un stand œcuménique. Notre Agence de rituels religieux y était également représentée.

Judith Pörksen Roder présidence
Marie-Louise Beyeler Église catholique romaine du canton de Berne
Christoph Schuler Église catholique-chrétienne du canton de Berne

interprofessionnelles, sous l'égide des services généraux.

Philippe Kneubühler présidence
Patrick von Siebenthal administration
Renate Grunder (jusqu'en février 2025)
Annette Geissbühler (depuis juin 2025)
Iwan Schulthess
Stephan Schranz
Stefan Zwygart procès-verbal

GP Nouvelle pédagogie de la religion

Le projet Avenir de l'enseignement religieux et, de fait, le travail du groupe, qui s'est réuni à trois reprises au cours de l'année sous revue, s'est clos avec succès sur une proposition soumise au Synode d'hiver 2025. Le 18 novembre, le Synode a félicité le travail de Carsten Heyden, chargé du projet, ainsi que des paroisses de dialogue, et a approuvé à une large majorité les nouvelles lignes directrices pour façonner les

activités ecclésiales destinées à la jeunesse (0 à 25 ans) en y apportant quelques modifications. Les nouvelles lignes directrices offrent une grande liberté aux paroisses et saluent la grande diversité de la vie ecclésiale. Elles prévoient que les paroisses élaborent, d'ici à la fin 2031, un concept global relatif à leurs activités ecclésiales destinées à la jeunesse (0 à 25 ans), en tenant compte de leurs forces respectives, au sein d'équipes

Commission RefModula

La commission RefModula accompagne la formation initiale et continue modulaire en théologie ecclésiale et en catéchèse des Églises réformées Berne-Jura-Soleure. Elle prononce les admissions et les exclusions, valide les certificats de performance et soutient la direction de la formation dans les domaines de l'assurance qualité et du développement de l'offre.

La commission s'est réunie à cinq reprises – dont une en ligne – et a également pris diverses décisions par voie de circulation. Outre les

décisions de routine prises dans le cadre des activités de formation courantes, la refonte de la formation en matière de pédagogie religieuse a joué un rôle important. Les membres de la commission ont engagé des discussions animées concernant le cadre d'une future formation des catéchètes qui comprendrait trois diplômes échelonnés. Au cours de l'été, le Conseil synodal a approuvé ce concept ainsi que la révision de l'ordonnance qui en découlait. La phase de mise en œuvre, également soutenue par la commission, a ainsi pu débuter. La commission

suit en outre parallèlement les autres évolutions dans le contexte de la formation professionnelle ecclésiale.

Iwan Schulthess présidence
Rahel Voirol administration
Sarah Sommer, Katja Bühler-Goltz, Nadine Zurbrügg représentation de la pédagogie religieuse ou du ministère catéchétique
Matthias Weber représentation de la diaconie et du ministère diaconal
Andreas Köhler-Andereggen représentation du pôle Église
Stefan Zwygart procès-verbal



Le chemin de Saint-Jacques attire du monde à la BEA 2025.



Prévention des abus de pouvoir, conférence au Bürenpark, à Berne.



Délégations

Délégation aux questions de genre

Mise en place de structures professionnelles de prévention et d'intervention

Le Synode d'hiver 2024 a pris connaissance avec satisfaction du projet Plan de protection destiné à prévenir les abus de pouvoir. Il a en même temps approuvé les moyens financiers nécessaires, y compris un crédit d'engagement, des dépenses périodiques annuelles ainsi qu'un poste à 25% pour la mise en œuvre opérationnelle et la prévention. Sur cette base, un groupe de travail s'est attelé au développement des fondements techniques, donc du plan de protection proprement dit.

De septembre à la mi-novembre, 16 conférences communes ont été réalisées à l'intention des membres des ministères pastoral, socio-diaconal et catéchétique ainsi que des présidences de conseils paroissiaux. Le thème général était: « Pouvoir et proximité. Pouvoir et spiritualité. Comment développer des relations de manière professionnelle et gratifiante dans un contexte ecclésial ? »

En tout, 731 personnes ont assisté aux présentations, par l'organisation spécialisée MachtRaum, des bases de la prévention des abus de pouvoir. Ces manifestations ont donné lieu à un échange intensif sur la culture du dialogue et du

risque. Elles ont également servi à élaborer des normes qualitatives applicables à des situations à risque concrètes, qui sont désormais intégrées dans un code de conduite.

Le poste approuvé dans le cadre du projet a pu être pourvu au 1^{er} juin 2025. Depuis lors, Andreas Althaus Tara assume la fonction de chargé de la prévention.

Annette Geissbühler,
Renate Grunder
(jusqu'en février 2025) présidence
Cornelia Ellenberger (depuis le
1^{er} octobre 2025), **Hanni Wyrsch**
(jusqu'au 31 décembre 2025)
administration

Délégation Compte rendu et information

Cette année, le travail de la délégation a été marqué par des processus politiques en lien avec l'adoption du postulat Reinhard relatif à l'impôt paroissial des personnes morales. Un comité de spécialistes s'est attelé à l'élaboration d'un rapport, en collaboration avec un groupe de suivi politique. Les Églises nationales étaient associées à ce processus et ont ainsi pu faire part de leurs préoccupations. La proposition soumise en novembre par le Conseil-exécutif implique des défis considérables pour les Églises, et entraînera des répercussions au-delà de l'année sous revue.

L'accent a également été mis sur l'entretien de réseaux politiques. Le colloque annuel de midi avec des membres du Grand Conseil a une nouvelle fois été bien accueilli. Il a offert une précieuse plateforme d'échange.

La cérémonie religieuse d'inauguration de la nouvelle Festhalle de Berne, animée conjointement par les trois Églises nationales, a constitué un temps fort des relations publiques. Cette manifestation, suivie par une nombreuse assemblée, a suscité un large écho et attiré l'attention du grand

public sur le travail accompli par l'Église.

Judith Pörksen Roder présidence
Jan Gnägi administration
Ursula Marti
Markus Dütschler
Kurt Hofer
Lorraine Krebs
Mathias Tanner
Christian Tappenbeck
Roger Wyss

Délégation Jura-CER

La délégation Jura-CER prépare lors de ses séances les points à l'ordre du jour de l'assemblée générale de la Conférence des Églises réformées de Suisse romande (CER).

L'accent a été mis sur la réorganisation de la CER, dont l'objectif est d'améliorer l'efficacité des processus décisionnels. Dans cette optique, les structures seront simplifiées. Désormais, il n'y aura plus qu'un niveau stratégique et un niveau opérationnel. L'Assemblée générale ne comptera que 13 membres au lieu de 27 aujourd'hui, et siègera au moins six fois par an. Le bureau actuel de l'Assemblée générale sera conservé en tant que bureau de la CER.

Groupe de contact Soleure

Le Groupe de contact Soleure est une plate-forme importante pour les échanges entre le Conseil synodal et le synode d'arrondissement de Soleure. Il se réunit deux fois par an pour examiner les aspects soleurois des objets à l'ordre du jour du Synode, pour discuter de questions relatives au rapport entre l'Église et l'État, débattre de sujets œcuméniques et échanger des informations d'actualité.

En plus de Judith Pörksen Roder en qualité de présidente du Conseil synodal, Renate Grunder a participé depuis octobre 2022 à ces rencontres. Elle est décédée beaucoup trop tôt, le 27 février 2025, peu après avoir remis sa fonction de conseillère synodale. Le Groupe de contact Soleure a ainsi perdu une membre engagée qui, par sa clairvoyance et son profond attachement aux préoccupations

Il fera le lien entre l'Assemblée générale et le niveau opérationnel, et reprendra en outre des tâches de l'actuel Conseil exécutif, qui n'existera plus.

Par ailleurs, une révision partielle du règlement de la Commission romande des stages et de la formation (CoRoStaF) des pasteurs et pasteurs et des diacres a été adoptée lors d'une assemblée générale.

Philippe Kneubühler présidence
Andreas Mosimann administration
Ueli Burkhalter
Judith Pörksen Roder
Silvano Keller

de l'Église, a aussi marqué durablement le travail du groupe de contact. Nous garderons toujours le souvenir de sa nature joyeuse et confiante.

Depuis l'automne 2025, Philippe Kneubühler, pour le Conseil synodal, et Christina Brüll, en tant que représentante de la Société pastorale du côté du synode d'arrondissement de Soleure, participent également aux séances.

Judith Pörksen Roder présidence
Andreas Mosimann administration
Philippe Kneubühler
Sabine Anderegg
Christina Brüll
Barbara Fankhauser
Kathrin Lanz

Arrondissements ecclésiastiques

Ralph Marthaler

équipe Développement de l'organisation

Des piliers importants de notre territoire ecclésiastique

Les treize arrondissements ecclésiastiques assument la responsabilité des offres et des tâches que les paroisses ne peuvent pas accomplir individuellement. Les rencontres régionales telles que les cultes ou les journées de l'Église des arrondissements, les synodes d'arrondissement ou d'autres manifestations organisées en commun montrent à quel point l'Église est plurielle et vivante.

Une tâche importante consiste à présenter aux élections au Synode des candidates et des candidats qui représenteront leurs arrondissements et paroisses respectives au sein du parlement de l'Église.

Les tâches centrales des arrondissements ecclésiastiques

Un accès facilité aux possibilités de soutien en cas de situations difficiles est essentiel à la coopération ecclésiale régionale. Parmi celles-ci figurent la **catéchèse spécialisée** destinée aux enfants et adultes en situation de handicap, les **consultations couple, partenariat, famille** ainsi que **l'aumônerie en milieu hospitalier**

et autres institutions. Grâce à ces offres, les arrondissements veillent à ce que les personnes traversant des périodes difficiles de leur vie puissent bénéficier d'un accompagnement et d'un soutien.

Un pont entre la paroisse et l'ensemble de l'Église

Les arrondissements reprennent les idées issues des activités de l'ensemble de l'Église et les adaptent selon les régions et paroisses concernées. En outre, ils abordent des thèmes tels que la numérisation, le développement durable ou la promotion du bénévolat, la collaboration régionale jouant ici un rôle d'une importance croissante, d'autant plus que, face à la diminution des ressources, il faut trouver des solutions viables.

Il faut parallèlement relever des défis. Des élections sont prévues au sein des comités et commissions de nombreux arrondissements, d'où l'urgence de recruter de nouvelles personnes pour assumer ces responsabilités.

Une incitation au développement des paroisses

Les arrondissements renforcent la communauté et ouvrent des espaces d'échange, d'inspiration

et de formation continue. En leur qualité de lieux de coordination et d'innovation, ils constituent des moteurs du développement de la vie spirituelle au sein de notre territoire pluriel.

Les arrondissements promeuvent ainsi de nombreux nouveaux projets : programmes jeunesse, initiatives diaconales ou manifestations culturelles renforçant la visibilité de l'Église dans les régions et montrant la responsabilité sociale qu'elle assume.

Valorisation des activités régionales

Nous jetons un regard rétrospectif sur l'année 2025 avec gratitude et nous tenons à remercier toutes les personnes qui assument des responsabilités dans les arrondissements, que ce soit au sein du comité, des différentes commissions, des consultations, de l'aumônerie ou de l'organisation de nombreux projets. Sans leur engagement, le travail régional serait impossible!

Aux pages suivantes, les arrondissements du Haut-Emmental et de Haute-Argovie présentent de manière plus détaillée deux projets aussi différents que passionnants :

900^e anniversaire de Trub

Aumônerie régionale de Haute-Argovie

Haut-Emmental

Ursula Hadorn présidente
Felix Scherrer vice-président

900 ans de Trub

Notre arrondissement a célébré en 2025 un jubilé exceptionnel : la paroisse ainsi que la commune de Trub ont commémoré ensemble la longue et importante histoire de leur village, dont ils ont célébré les 900 ans d'existence.

Sous le patronage de la paroisse – avec le soutien et le concours financier à parts égales de la commune –, un programme riche et varié a conjugué histoire, foi, culture et communauté à l'occasion du jubilé.

Selon la tradition, l'histoire de Trub commence avec la fondation puis la construction de l'église ainsi que du monastère Sainte-Croix, vers 1125, par le baron Thüring von Lützelflüh. Elle précède ainsi la fondation de la ville de Berne. L'ancien couvent (qui abrite aujourd'hui la maison de paroisse et des logements) ainsi que l'église constituent un point de départ historique important et marquent encore aujourd'hui le village de leur empreinte.

Nous avons célébré le début de ce jubilé par un culte spécial, le premier dimanche de février, Dimanche de l'Église. Felix Scherrer, pasteur du lieu depuis longtemps, a rappelé la riche histoire de la paroisse et son importance jusqu'à nos jours. Saphiro Krabichler a fait revivre en musique la période monastique en jouant des morceaux d'orgue médiévaux.

Plusieurs conférences, qui ont attiré un public nombreux, ont permis

d'approfondir l'histoire paroissiale au cours des semaines suivantes : le pasteur Felix Scherrer a parlé de « L'église de Trub et son histoire ». L'historien local Hans Minder, de Lauperswil, a fait un exposé sur « Les problèmes de l'Église vers 1500 ainsi que leurs profondes conséquences pour Trub, Berne et la Suisse ». Pour conclure, l'historien Jonas Glanzmann, de Thoune, a présenté « Le monastère, trésor culturel de l'Emmental, de 1125 à nos jours ».

L'un des temps forts fut la Nuit des églises en mai 2025. L'église et le couvent de Trub se sont mués en un lieu de rencontre animé proposant de la musique, de brèves présentations historiques ou encore la possibilité de monter au clocher. Divers ensembles musicaux de la région ont animé le repas. À cette occasion, le groupe touristique de Trub, en collaboration avec la paroisse, a installé dans le village quatre panneaux retraçant l'histoire des lieux. Les panneaux resteront en place après le 900^e anniversaire.

En août, la paroisse et la commune ont organisé une excursion commune à Saint-Blaise (St. Blasien), dans le Bade-Wurtemberg (Allemagne). Nous avons été accueillis par le maire adjoint de Saint-Blaise au sein de l'abbaye, ancienne Maison mère. Une visite guidée de grande qualité du dôme spectaculaire a couronné le voyage.

En septembre, le culte solennel célébré en latin a attiré un grand nombre de personnes venues de près ou de loin. La cérémonie a

été agrémentée de musique festive jouée par le trio de cors des Alpes I Cornuti et Annerös Hulliger à l'orgue. La présidente du Conseil synodal, Judith Pörksen Roder, ainsi que d'autres personnalités invitées issues de l'Église et de la politique ont présenté leurs vœux. La manifestation s'est clôturée en beauté par un apéritif raffiné offert à toutes et à tous.

Ce 900^e anniversaire a clairement montré qu'une telle célébration ne saurait être réussie sans l'aide de nombreux bénévoles, une organisation minutieuse ainsi qu'une excellente collaboration. Le président de la paroisse, Daniel Fankhauser, le pasteur local, Felix Scherrer, ainsi que la présidente de la commune, Michelle Renaud, ont assumé la responsabilité de ce projet. Nous tenons à remercier chaleureusement ces trois personnes ainsi que toutes les parties impliquées qui ont contribué à faire de cet anniversaire une année exceptionnelle et mémorable. —

Haute-Argovie

Durs Locher

aumônier et président

Le nouveau projet Aumônerie régionale de Haute-Argovie

Des formes de collaboration efficaces entre les services de santé et l'aumônerie existaient déjà depuis plusieurs décennies au niveau communal. Cependant, la régionalisation et l'agrandissement des services d'aide et de soins à domicile (Spitex) ont rendu la collaboration avec l'aumônerie paroissiale plus complexe. À cela est venu s'ajouter un certain nombre d'incertitudes en matière d'orientation confessionnelle ou religieuse. Le projet vise à combler cette lacune.

Le 1^{er} janvier 2026, une équipe œcuménique régionale chargée de l'aumônerie a commencé ses activités en Haute-Argovie, sous la direction de Doris Moser, aumônière hospitalière. Celle-ci compte cinq membres du corps pastoral, occupant un poste régulier au sein d'une paroisse de la région, et qui ont augmenté leur temps de travail de 5 à 10 % pour l'aumônerie régionale. L'arrondissement ecclésiastique de Haute-Argovie est l'autorité d'engagement.

Genèse du projet

Contrairement à ce qui se fait habituellement dans le canton de Berne, il existe un contrat de collaboration pour l'aumônerie entre l'Hôpital régional de Haute-Argovie (SRO) à Langenthal et l'arrondissement ecclésiastique de Haute-Argovie. Ce contrat stipule que l'arrondissement engage l'aumônier ou l'aumônière d'hôpital et que l'hôpital achète les prestations de l'arrondissement. Cette disposition répond à la demande de l'hôpital, qui ne disposait pas des connaissances spécifiques pour assurer l'accompagnement spirituel requis par le canton. Cette situation a permis à l'arrondissement d'augmenter de 20 %

le poste d'aumônerie, fixé à 50 % par l'hôpital. Il a ainsi été possible d'élargir le champ d'activité pour créer une mise en réseau dans la région. Cette étroite collaboration permet à l'arrondissement de percevoir plus rapidement les évolutions dans le paysage hospitalier et d'identifier les actions à mener. Nous avons constaté qu'en raison de la réduction de la durée des séjours à l'hôpital, les contacts entre l'aumônerie hospitalière et les patientes et patients se faisaient plus rares, voire disparaissaient complètement. Dans ce contexte, les services d'aide et de soins à domicile ont gagné en importance.

Conscient de cette évolution, le canton a mis à leur disposition des services mobiles de soins palliatifs pour les soutenir. Fait intéressant, ce concept prévoyait dès le départ une collaboration interdisciplinaire, y compris avec l'aumônerie.

Les collaborateurs et collaboratrices des services d'aide et de soins à domicile ne savaient du reste pas toujours clairement qui était compétent en matière d'aumônerie.

Un plus pour le personnel des services d'aide et de soins à domicile

Les services d'aide et de soins à domicile bénéficient d'un point de contact en matière d'accompagnement spirituel sans délimitation confessionnelle qui, si nécessaire, fait également appel à des aumôniers et aumônieres issus d'autres religions, conseille, coordonne ou se tient à disposition pour discuter de cas ou dispenser des formations continues à leurs équipes. Les premiers échos positifs en provenance des équipes d'aide et de soins à domicile indiquent que le projet possède un réel potentiel pour l'avenir.

Bien sûr, un tel projet a un coût, même si les services d'aide et de soins à domicile et leur clientèle n'ont rien à payer pour l'accompagnement spirituel.

En réponse à notre requête, le Conseil synodal a approuvé au printemps dernier l'octroi de 30 % de poste jusqu'au 30 septembre 2027, financé par le Fonds d'arrondissement. La partie catholique participe au projet à hauteur de 10 % de poste et met également à disposition du personnel

Paroisse de Wynau, dans l'arrondissement de Haute-Argovie: un hôtel à insectes pour favoriser la biodiversité.





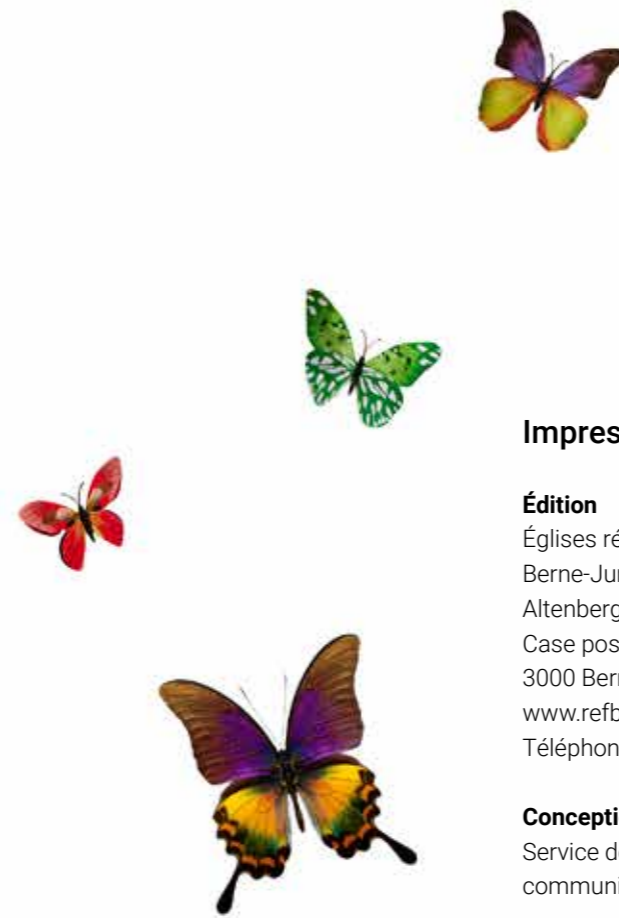
L'équipe du projet sous la houlette de Doris Moser (au bout de la table à gauche). L'auteur Durs Locher est à droite avec la veste grise.

d'aumônerie. Enfin, l'hôpital SRO a également pris en charge 10 % de poste afin de pouvoir remplacer les aumôniers et aumôniers hospitaliers pendant leurs vacances par des membres de l'équipe de l'Aumônerie régionale de Haute-Argovie. Les services d'aide et de soins à domicile peuvent contacter l'aumônerie pendant la journée, sept jours sur sept, au moyen du numéro de téléphone centralisé récemment mis en place.

Nous tenons ici à remercier chaleureusement Claudia Graf, ancienne aumônière à l'hôpital de Langenthal, aujourd'hui chargée de l'aumônerie spécialisée et des soins palliatifs auprès des Églises réformées Berne-Jura-Soleure, ainsi que Francesco

Marra, responsable de l'Espace pastoral de Haute-Argovie, qui ont apporté une aide déterminante au développement du projet comme à la rédaction des requêtes nécessaires à l'obtention de financements.

Les évaluations sont en cours – nous espérons qu'elles poseront les bases d'une solution durable.



Impressum

Édition

Églises réformées
Berne-Jura-Soleure
Altenbergstrasse 66
Case postale
3000 Berne 22
www.refbejuso.ch
Téléphone 031 340 24 24

Conception

Service de la communication
communication@refbejuso.ch

Rédaction et administration

Isabelle Not (responsable et rédaction finale)

Karin Freiburghaus, Isabelle Not (rédaction images)

Marcel Maier et Daniela Bourloud (statistiques)

Réalisation graphique

Cristina Mendieta,
www.mendieta.ch

Illustrations

Couverture: Mauro Mellone
Page 3: Lenka Reichelt
Page 7: Christoph Knoch
Page 11: Mauro Mellone
Page 14: mise à disp. Metalchurch, artiste: Silas «Quirill» Bitterli
Page 16: mise à disp.
Page 17: Lenka Reichelt
Page 21: Bruam GmbH
Page 23: Mauro Mellone
Page 35: Mauro Mellone
Page 36: Mauro Mellone
Page 40: Marcel Gross
Page 43: Linda Leuenberger
Page 44: Claudia Graf

Traduction édition française

Matthias Siegfried (responsable)
Nadya Rohrbach (coordination)
André Carruzzo, Genève
Gabrielle Rivier, Rivier Services, Genève
Nadine Sauterel

Correction édition française

Ludovic Roulin, Le Père Virgule,
Villars-sur-Glâne

Impression et expédition

Egger AG
Lindenmattstrasse 7
3714 Frutigen

Tirage
250 exemplaires



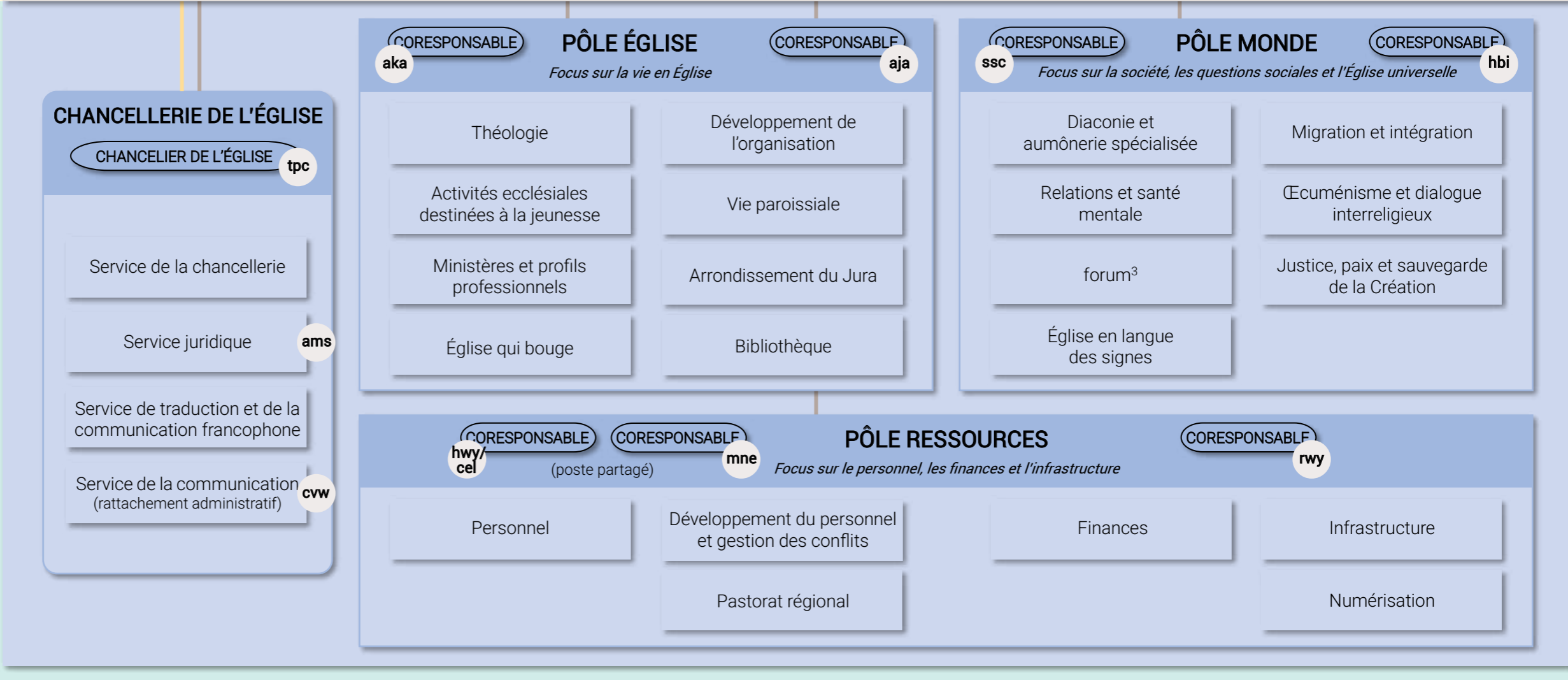
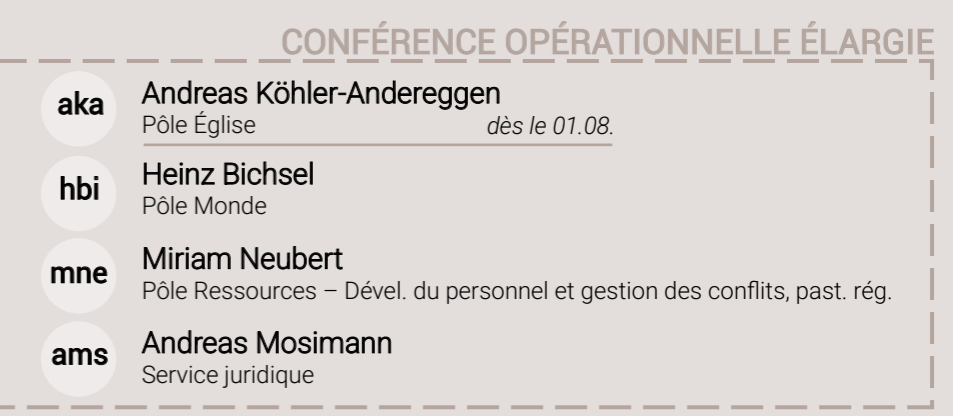
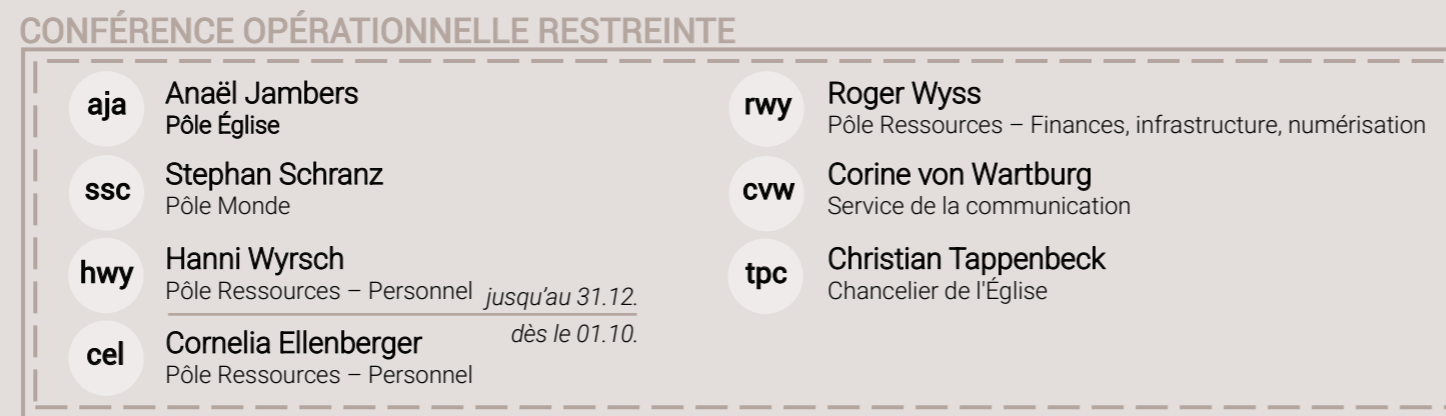
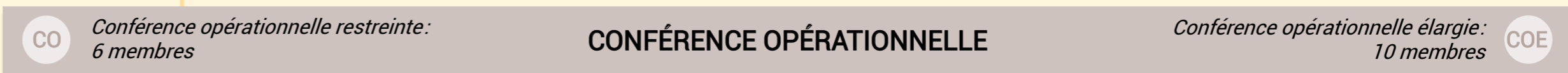
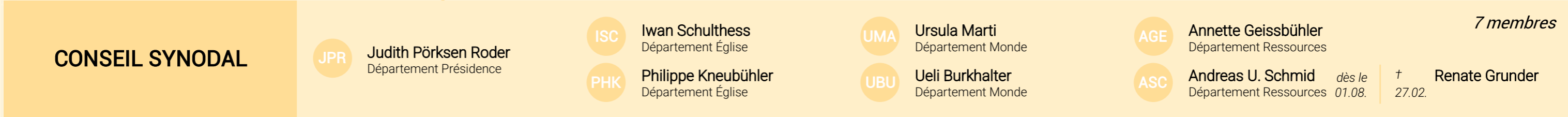
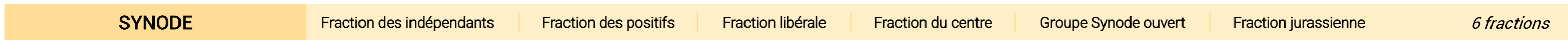
Welche Früchte kann ich ernten?
Was möchte ich weitergeben?
**APFEL UND
BIRNE
SCHATTENFREUND**

Welche Früchte kann ich ernten?
Was möchte ich weitergeben?
*...
...
...
...
...*

Welche Früchte kann ich ernten?
Was möchte ich weitergeben?

Églises réformées
Berne-Jura-Soleure
Téléphone 031 340 24 24
communication@refbejuso.ch
Altenbergstrasse 66
Case postale, 3000 Berne 22
www.refbejuso.ch

ÉGLISES RÉFORMÉES BERNE-JURA-SOLEURE: MODÈLE D'ORGANISATION 2025



La conférence opérationnelle

La conférence opérationnelle est l'organe de direction opérationnel des services généraux. Elle contribue à ce que l'Église puisse accomplir sa mission de façon réactive et efficace dans un contexte social dynamique.

Cet organe assume des tâches de direction et de coordination au niveau opérationnel. Ce faisant, elle se concentre principalement sur des questions de fond, sur la planification de la législation et des mesures ainsi que sur des aspects relatifs à la gestion du personnel et des ressources. Sous sa forme élargie, la «conférence opérationnelle élargie», elle fait en outre office de cellule de réflexion (*think tank*).

La conférence opérationnelle dispose de compétences décisionnelles propres qui sont consignées dans un diagramme de fonctions. Cet instrument indique systématiquement l'attribution des compétences, par exemple en matière de proposition, de décision ou de mise en œuvre de projets. Le Conseil synodal peut régulièrement l'adapter à l'évolution des

besoins. La conférence opérationnelle reste ainsi réactive, y compris face à des défis inattendus.

Parmi ses tâches essentielles figure également le maintien de l'équilibre des ressources humaines au sein des services généraux de l'Église. Cela permet de fixer de manière ciblée des priorités et de compenser le surcroît de travail découlant par exemple de nouvelles évolutions sociales, de tâches ecclésiales particulières ou de situations de crise.

Composition

L'organe de direction est constitué de personnes élues par le Conseil synodal et assumant des responsabilités de gestion opérationnelle. Sa composition est fixée dans le modèle d'organisation. Celui-ci est porté annuellement à la connaissance du Synode dans le cadre du rapport annuel – pour la première fois en 2025 sous la forme du présent encart. _____



De gauche à droite : Christian Tappenbeck, Jan Gnägi (secrétariat jusqu'au 31 décembre 2025), Lukas Baumgartner (secrétariat depuis le 1^{er} novembre 2025), Stephan Schranz, Corine von Wartburg, Miriam Neubert, Cornelia Ellenberger (depuis le 1^{er} octobre 2025), Roger Wyss, Hanni Wyrtsch (jusqu'au 31 décembre 2025), Anaël Jambers, Heinz Bichsel. Absents : Andreas Köhler-Andereggen, Andreas Mosimann.

Le Conseil synodal

Le Conseil synodal est l'organe exécutif des Églises réformées Berne-Jura-Soleure. Sur mandat du Synode, il assume la direction spirituelle, politique et stratégique de l'Église. Ses tâches comprennent la planification fondamentale, la préparation des objets soumis au Synode, les décisions clés en matière juridique et financière et concernant le personnel ainsi que les relations publiques.

Les conventions de prestations

Dans le cadre des tâches définies par le droit ecclésiastique, le Conseil synodal fixe les priorités des services généraux dans des conventions de prestations. Sur requête de la conférence opérationnelle, celles-ci font l'objet d'une décision puis de contrôles périodiques.

Le diagramme des fonctions

Le Conseil synodal définit le report des compétences dans un diagramme des fonctions qui peut être adapté en permanence à l'évolution de la situation.

Les principes directeurs

Le Conseil synodal poursuit la définition de l'orientation chrétienne fondamentale de son activité et de celle des services généraux dans des principes directeurs approuvés par le Synode.

Les sept membres du Conseil sont chargés des trois pôles opérationnels – Église, Monde et Ressources – et de la chancellerie de l'Église à titre d'organe d'état-major. Dans le cadre du système des départements, le Conseil synodal définit la responsabilité stratégique des entités organisationnelles, répartit les mandats et règle les suppléances. Chaque pôle est dirigé par deux membres du Conseil ; la responsabilité stratégique de la chancellerie incombe à la présidence du Conseil synodal. Le Synode élit les membres du Conseil pour une législature de quatre ans. _____



De gauche à droite : Christian Tappenbeck (chancelier), Andreas U. Schmid, Ursula Marti, Iwan Schulthess, Judith Pörksen Roder (présidente), Philippe Kneubühler, Annette Geissbühler, Ueli Burkhalter.